



Statistische Berichte

Baugenehmigungen in Bayern im Mai 2024



F II 1 m 5/2024
Hrsg. im Juli 2024
Bestellnr. F2101C 202405

Zeichenerklärung

- 0 mehr als nichts, aber weniger als die Hälfte der kleinsten in der Tabelle nachgewiesenen Einheit
- nichts vorhanden oder keine Veränderung
- / keine Angaben, da Zahlen nicht sicher genug
- Zahlenwert unbekannt, geheimzuhalten oder nicht rechenbar
- ... Angabe fällt später an
- X Tabellenfach gesperrt, da Aussage nicht sinnvoll
- () Nachweis unter dem Vorbehalt, dass der Zahlenwert erhebliche Fehler aufweisen kann
- p vorläufiges Ergebnis
- r berichtigtes Ergebnis
- s geschätztes Ergebnis
- D Durchschnitt
- ≙ entspricht

Auf- und Abrunden

Im Allgemeinen ist ohne Rücksicht auf die Endsummen auf- bzw. abgerundet worden. Deshalb können sich bei der Summierung von Einzelangaben geringfügige Abweichungen zu den ausgewiesenen Endsummen ergeben. Bei der Aufgliederung der Gesamtheit in Prozent kann die Summe der Einzelwerte wegen Rundens vom Wert 100 % abweichen. Eine Abstimmung auf 100 % erfolgt im Allgemeinen nicht.

Publikationsservice

Das Bayerische Landesamt für Statistik veröffentlicht jährlich über 400 Publikationen. Das aktuelle Veröffentlichungsverzeichnis ist im Internet als Datei verfügbar, kann aber auch als Druckversion kostenlos zugesandt werden.

Kostenlos

ist der Download der meisten Veröffentlichungen, z.B. von Statistischen Berichten (PDF- oder Excel-Format).

Kostenpflichtig

sind alle Printversionen (auch von Statistischen Berichten), Datenträger und ausgewählte Dateien (z.B. von Verzeichnissen, von Beiträgen, vom Jahrbuch).

Publikationsservice

 Alle Veröffentlichungen sind im Internet verfügbar unter www.statistik.bayern.de/produkte

Impressum

Statistische Berichte

bieten in tabellarischer Form neuestes Zahlenmaterial der jeweiligen Erhebung. Dieses wird, soweit erforderlich, methodisch erläutert und kurz kommentiert.

Herausgeber, Druck und Vertrieb

Bayerisches Landesamt für Statistik
Nürnberger Straße 95
90762 Fürth

Papier

Gedruckt auf umweltfreundlichem Papier, chlorfrei gebleicht.

Vertrieb

E-Mail vertrieb@statistik.bayern.de
Telefon 0911 98208-6311
Telefax 0911 98208-96638

Auskunftsdienst

E-Mail info@statistik.bayern.de
Telefon 0911 98208-6563
Telefax 0911 98208-96563

© **Bayerisches Landesamt für Statistik, Fürth 2024**
Vervielfältigung und Verbreitung, auch auszugsweise, mit Quellenangabe gestattet.

Hinweis: Diese Druckschrift wird im Rahmen der Öffentlichkeitsarbeit der Bayerischen Staatsregierung herausgegeben. Sie darf weder von Parteien noch von Wahlwerbern oder Wahlhelfern im Zeitraum von fünf Monaten vor einer Wahl zum Zwecke der Wahlwerbung verwendet werden. Dies gilt für Landtags-, Bundestags-, Kommunal- und Europawahlen. Missbräuchlich ist während dieser Zeit insbesondere die Verteilung auf Wahlveranstaltungen, an Informationsständen der Parteien sowie das Einlegen, Aufdrucken und Aufkleben parteipolitischer Informationen oder Werbemittel. Untersagt ist gleichfalls die Weitergabe an Dritte zum Zwecke der Wahlwerbung. Auch ohne zeitlichen Bezug zu einer bevorstehenden Wahl darf die Druckschrift nicht in einer Weise verwendet werden, die als Parteinahme der Staatsregierung zugunsten einzelner politischer Gruppen verstanden werden könnte. Den Parteien ist es gestattet, die Druckschrift zur Unterrichtung ihrer eigenen Mitglieder zu verwenden.

Inhaltsverzeichnis

Vorbemerkungen	5
Abbildungen und Tabellen	
Abb. 1 Genehmigte Wohnungen in Bayern seit Januar 2017	8
Abb. 2 Genehmigte Wohnungen in den Regierungsbezirken in Bayern von Januar bis Mai 2024.....	8
Abb. 3 Genehmigte neue Nichtwohngebäude in Bayern von Januar bis Mai 2024.....	8
Abb. 4 Genehmigte Wohnungen in den kreisfreien Städten und Landkreisen in Bayern von Januar bis Mai 2024	9
Abb. 5 Genehmigte Wohnungen in neuen Wohngebäuden je 10 000 Einwohner in Bayern von Januar bis Mai 2024	9
Abb. 6 Veranschlagte Baukosten je m² Wohn- bzw. Nutzfläche im Neubau in Bayern von Januar bis Mai 2019 und 2024.....	9
1. Baugenehmigungen in Bayern seit 1980	10
2. Baugenehmigungen in Bayern seit 2020 nach Monaten	11
3. Baugenehmigungen für Wohn- und Nichtwohngebäude in Bayern im Mai 2024 nach Gebäudearten und Bauherren	12
4. Baugenehmigungen für Wohn- und Nichtwohngebäude in Bayern im Mai 2024 nach Kreisen	14
4a. Baugenehmigungen für Wohn- und Nichtwohngebäude in Bayern von Januar bis Mai 2024 nach Kreisen	22
5. Baugenehmigungen für neue Wohn- und Nichtwohngebäude im Fertigteilbau in Bayern im Mai 2024 nach Gebäudearten und Bauherren	26
6. Baugenehmigungen für neue Wohngebäude in Bayern im Mai 2024 nach Regierungsbezirken, Gebäudearten und privaten Haushalten als Bauherren	27
7. Baugenehmigungen für neue Wohngebäude im Freistellungs- bzw. Zustimmungsverfahren in Bayern im Mai 2024 nach Regierungsbezirken, Gebäudearten und privaten Haushalten als Bauherren	28
8. Baugenehmigungen für neue Wohn- und Nichtwohngebäude in Bayern im Mai 2024 nach Gebäudearten, Regierungsbezirken und der vorwiegenden Art der Beheizung	29
9. Baugenehmigungen für neue Wohn- und Nichtwohngebäude in Bayern im Mai 2024 nach Gebäudearten, Regierungsbezirken und der verwendeten primären Energie für Heizung	30
10. Baugenehmigungen für neue Wohn- und Nichtwohngebäude in Bayern im Mai 2024 nach Gebäudearten, Regierungsbezirken und der verwendeten sekundären Energie für Heizung	32
11. Baugenehmigungen für neue Wohn- und Nichtwohngebäude in Bayern im Mai 2024 nach Gebäudearten und dem überwiegend verwendeten Baustoff	34

Vorbemerkungen

Die Statistiken der Bautätigkeit im Hochbau sind angeordnet durch das Gesetz über die Statistik der Bautätigkeit im Hochbau und die Fortschreibung des Wohnungsbestandes (Hochbaustatistikgesetz - HBauStatG) vom 5. Mai 1998 (BGBl. I S. 869), in Verbindung mit dem Gesetz über die Statistik für Bundeszwecke (Bundesstatistikgesetz - BStatG) in der Fassung der Bekanntmachung vom 20. Oktober 2016 (BGBl. I S. 2394). Die Hochbaustatistik erstreckt sich auf genehmigungs- oder zustimmungsbedürftige, sowie kenntnisgabe-, anzeigepflichtige oder einem Genehmigungsverfahren (gemäß Artikel 58 der Bayerischen Bauordnung) unterliegende Baumaßnahmen, bei denen Wohnraum oder sonstiger Nutzraum geschaffen oder verändert wird. Bei Nichtwohngebäuden - mit Ausnahme von Gebäuden mit Wohnraum - sind Bagatellbauten bis zu einem Volumen von 350 m³ Rauminhalt oder 18.000 Euro veranschlagten Kosten des Bauwerks nicht meldepflichtig.

Methodische Hinweise

Die monatliche Baugenehmigungsstatistik basiert auf den von den Bauaufsichtsbehörden abgegebenen Meldungen, die nicht immer zeitgerecht übermittelt werden. Die Ergebnisse berücksichtigen daher nur diejenigen Bauvorhaben, zu denen im Berichtszeitraum die Baugenehmigung gemeldet wurde. Hieraus können sich Unterschiede zwischen den Ergebnissen der Baugenehmigungsstatistik und dem tatsächlichen Baugenehmigungsgeschehen in den einzelnen Monaten ergeben. Bei der Interpretation der Ergebnisse des vorliegenden Monatsberichts sollte deshalb ihr vorläufiger Charakter berücksichtigt werden.

Abweichungen zwischen Summen und addierten Einzelwerten ergeben sich aus dem Runden von Einzelwerten. Abweichungen zwischen aufsummierten Monatswerten und dem Jahresergebnis erklären sich zudem aus nachträglichen Änderungen zum Bebauungsplan (sog. Tekturen), die zur Jahresaufbereitung eingearbeitet werden. Diese Korrekturen können somit nur in der Jahressumme und nicht in den einzelnen Monaten bzw. Vierteljahren ausgewiesen werden.

Baumaßnahmen an bestehenden Gebäuden können zur Verringerung der Anzahl der Wohnungen, Wohnräume bzw. der Wohn- oder Nutzfläche führen. Dadurch können in den Tabellen auch negative Werte stehen.

Ausgewählte Begriffe

Erhebungseinheit ist das Gebäude bzw. die Baumaßnahme an einem bestehenden Gebäude. Unter der **Errichtung neuer Gebäude** werden Neu- und Wiederaufbauten verstanden. Als Wiederaufbau gilt der Aufbau zerstörter oder abgerissener Gebäude ab Oberkante des noch vorhandenen Kellergeschosses. **Baumaßnahmen an bestehenden Gebäuden** sind bauliche Veränderungen an bereits existierenden Gebäuden durch Umbau-, Ausbau-, Erweiterungs- oder Wiederherstellungsmaßnahmen.

Als **Gebäude** gelten gemäß der Systematik der Bauwerke selbstständig benutzbare, überdachte Bauwerke, die auf Dauer errichtet sind, von Menschen betreten werden können und geeignet oder bestimmt sind, dem Schutz von Menschen, Tieren oder Sachen zu dienen. Dabei kommt es nicht auf die Umschließung durch Wände an; die Überdachung allein ist ausreichend. Gebäude im Sinne der Systematik sind auch selbstständig benutzbare unterirdische Bauwerke, wie z. B. unterirdische Krankenhäuser, Ladenzentren und Tiefgaragen.

Keine Gebäude und damit auch keine Erhebungseinheiten in der Bautätigkeitsstatistik sind behelfsmäßige Nichtwohnbauten und freistehende selbstständige Konstruktionen. Unterkünfte wie z. B. Baracken, Gartenlauben, Behelfsheime u. dgl. werden, wenn sie nur für begrenzte Dauer errichtet und/oder von geringem Wohnwert sind, ebenfalls nicht erfasst; Gleiches gilt für Wohncontainer. Dagegen werden Ferien-, Sommer- und Wochenendhäuser, sofern sie als Gebäude gelten und eine Mindestgröße von 50 m² aufweisen, teilweise in die Erhebung einbezogen. Dabei zählen Ferienhäuser, die überwiegend der privaten Nutzung durch den/die Eigentümer/-in dienen, als Wohngebäude. Ferienhäuser, die einem ständig wechselnden Kreis von Gästen gegen Entgelt vorübergehend zur Unterkunft zur Verfügung gestellt werden, sind als Nichtwohngebäude zu erfassen.

Ein Bauwerk gilt im Hochbau als **Fertigteilbau**, wenn überwiegend Module wie auch ganze Räume (beispielsweise Bäder) und/oder geschosshohe oder raumbreite, tragende Fertigteile, z. B. großformatige Wandtafeln, für Fassaden, Außen- oder Innenwände verwendet werden. Bei der Modulbauweise werden ganze Räume inklusive Bodenbelag, Fußbodenheizung, Elektroverkabelung sowie fertiger Fassade industriell vorgefertigt. Vor Ort werden sie beispielsweise zu mehrgeschossigen Gebäuden gestapelt oder nur einzelne Räume wie Badzellen als Module eingebaut. Module können nach dem Baukastenprinzip zusammengesetzt werden. Hierbei ist notwendig, dass der überwiegende Teil der tragenden Konstruktion (gemessen am Rauminhalt) aus Fertigteilen besteht. Für die Beurteilung „überwiegend“ sind die meist konventionell errichteten Fundamente oder Kellergeschosse mit zu berücksichtigen. Als **konventionelle Bauten** gelten Bauvorhaben, die nicht aus Fertigteilen im obigen Sinne zusammengefügt sind.

Wohngebäude sind Gebäude, die mindestens zur Hälfte (gemessen am Anteil der Wohnfläche an der Nutzungsfläche gemäß DIN 277) Wohnzwecken dienen. Zu den Wohngebäuden zählen auch Ferien-, Sommer- und Wochenendhäuser mit einer Mindestgröße von 50 m² Wohnfläche, soweit sie durch den/die Eigentümer/-in überwiegend selbst genutzt werden. Ferienhäuser, die einem ständig wechselnden Kreis von Gästen gegen Entgelt vorübergehend zur Unterkunft zur Verfügung gestellt werden, sind als Nichtwohngebäude zu erfassen.

Wohngebäude mit Eigentumswohnungen sind Wohngebäude, die Wohneinheiten enthalten, an denen durch Eintragung im Wohnungsgrundbuch Sondereigentum nach den Vorschriften des Wohnungseigentumsgesetzes begründet ist oder werden soll. Entsprechend den Vorschriften des Wohnungseigentumsgesetzes besteht ein Wohngebäude entweder ausschließlich aus Eigentumswohnungen oder es befindet sich überhaupt keine Eigentumswohnung darin. Maßgebend ist die Absicht des Bauherren zum Zeitpunkt der Baugenehmigung. Ein „Wohngebäude mit Eigentumswohnungen“ liegt auch dann vor, wenn der Bauherr beabsichtigt, einen Teil oder alle der im Grundbuch als Eigentumswohnungen nachzuweisenden Wohnungen zu vermieten.

Wohnheime sind Wohngebäude, die primär den Wohnbedürfnissen bestimmter Bevölkerungskreise (z. B. Studenten, Senioren) dienen und Gemeinschaftsräume besitzen. Die Bewohnerinnen/Bewohner von Wohnheimen führen einen eigenen Haushalt. Die Zuordnung eines Gebäudes zu den Wohnheimen oder zu den Anstaltsgebäuden (Nichtwohngebäuden) hängt von der primären Zweckbestimmung des Gebäudes ab. So zählen zu den Wohnheimen (Wohngebäuden) z. B. Studentenheime, Heime für Pflegepersonal, Alten- und Altenwohnheime, Schülerwohnheime und Behindertenheime, bei denen das Wohnen im Vordergrund steht. Dagegen gelten u. a. Altenpflege- und Krankenhäuser, Säuglings-, Erziehungs- und Müttergenesungsheime, Heime von Unterrichtsanstalten sowie Heime für die Eingliederung und Pflege Behinderter als Nichtwohngebäude.

Nichtwohngebäude sind Gebäude, die überwiegend (mindestens zu mehr als der Hälfte der Nutzungsfläche) Nichtwohnzwecken dienen. Zu den Nichtwohngebäuden zählen Anstaltsgebäude, Büro- und Verwaltungsgebäude, landwirtschaftliche Betriebsgebäude, nichtlandwirtschaftliche Betriebsgebäude (wie Fabrikgebäude, Handelsgebäude, Hotels, Ferienhäuser, die einem ständig wechselnden Kreis von Gästen gegen Entgelt zur Unterkunft zur Verfügung gestellt werden) und sonstige Nichtwohngebäude (wie Schulgebäude, Kindertagesstätten, Sporthallen). Bei gemischter Nutzung (z. B. Arztpraxis und Wohnungen) ist nur die Zweckbestimmung anzugeben, die gemessen an der zurechenbaren Nutzungsfläche überwiegt (Schwerpunkt).

Haustyp des Wohngebäudes: Ein **Einzelhaus** ist ein einzelnes, freistehendes Wohngebäude. Es kann auch aus mehreren Gebäudeteilen bestehen. Ein Einzelhaus kann ein Ein-, Zwei- oder Mehrfamilienhaus sein. Ein **Doppelhaus** besteht aus zwei Wand an Wand gebauten Wohngebäuden, die durch massive und vom Keller bis zum Dach reichende Wände (Brandmauern) getrennt sind. Diese Gebäude können Ein-, Zwei- oder Mehrfamilienhäuser sein. Ein **gereihtes Haus** ist ein Wohngebäude, das mit mindestens zwei anderen Gebäuden aneinander gebaut ist, unabhängig davon, ob es sich dabei um Ein- oder Mehrfamilienhäuser handelt. Die Gebäude müssen nicht baugleich sein, sie können auch seitlich oder in der Höhe versetzt sein. Reiheneckhäuser zählen auch hierzu. Wohngebäude, die sich nicht in die vorgegebene Typisierung einordnen lassen, sind der Gruppe „**Sonstiger Haustyp**“ zuzurechnen (z. B. terrassenförmige Wohnhügel).

Überwiegend verwendeter Baustoff ist derjenige, der bei der Erstellung der tragenden Konstruktion des Gebäudes überwiegend Verwendung findet.

Bei der Angabe zur **verwendeten Energie** für die Heizung wird unterschieden in **primäre** und **sekundäre** Energie. Als **primäre Energie** gilt die bezogen auf den Energieanteil überwiegende Energiequelle, als **sekundäre Energie** die weitere, nachrangig eingesetzte Energiequelle. Bei mehr als zwei Energiequellen werden nur die beiden überwiegend genutzten Quellen entsprechend ihres Anteils (primär/sekundär) angegeben. Die Angabe zur sekundären Heizenergie ist nur erforderlich, wenn mindestens eine weitere Energie für die Beheizung eingesetzt wird. Für Gebäude, die aufgrund ihrer guten Wärmedämmung nicht über ein klassisches Heizsystem, sondern nur über Lüftungsanlagen verfügen (z. B. Passivhäuser oder Plus-Energie-Häuser), ist bei der primär verwendeten Heizenergie „**keine**“ angegeben.

Bei Beheizung durch eine **Wärmepumpe** ist die Art der hierzu überwiegend genutzten Wärmequelle anzugeben. Unterschieden werden die Wärmequellen **Erde (Geothermie)**, **Luft (Aerothermie)** und **Wasser (Hydrothermie)**, wobei die Thermiearten Aerothermie und Hydrothermie im Erhebungsbogen für Baugenehmigungen unter dem Oberbegriff **Umweltthermie** zusammengefasst werden. Wenn die Wärmepumpe überwiegend andere Wärmequellen nutzt (wie z. B. Abwärme oder Solarwärme), ist **Sonstige Energie** anzugeben. Sofern Tiefengeothermie über ein Fernwärmenetz genutzt wird, ist Fernwärme anzugeben. **Solarthermie** ist die durch Nutzung der Solarstrahlung technisch nutzbar gemachte Wärme für Warmwasser und ggf. auch Heizung. **Holz** umfasst auch z. B. Holzpellets. **Biogas/Biomethan** ist das Umwandlungsprodukt aus fester oder flüssiger Biomasse. **Gas** umfasst auch Erdgas mit Beimischungen von Biogas in Erdgasqualität (**Biomethan**). Ist die ausschließliche Nutzung von Biomethan oder anderem Biogas vorgesehen, ist die Position **Biogas/Biomethan** auszuwählen. Andere Formen der Wärmegewinnung aus Biomasse sind unter die Position **Sonstige Biomasse** zu subsumieren. Der Kategorie **Sonstige Energie** sind alle verbleibenden Energiearten zuzuordnen (wie z. B. auch Koks/Kohle und Briketts).

Der **Rauminhalt** von Bauwerken ist das von den äußeren Begrenzungsflächen eines Gebäudes eingeschlossene Volumen (Bruttorauminhalt), d. h. das Produkt aus der überbauten Fläche und der anzusetzenden Höhe, inklusive des Rauminhalts der Konstruktion (DIN 277 Teil 1, in der jeweils gültigen Fassung).

Vollgeschosse sind Geschosse im Sinne der in den Landesbauordnungen festgelegten Definitionen (siehe § 20 Absatz 1 BauNVO). Kellergeschosse und Dachgeschosse gelten i. d. R. nicht als Vollgeschosse.

Als **Nutzfläche** im Sinne der Bautätigkeitsstatistik gilt die Fläche, die sich ergibt, wenn von der Nutzungsfläche nach DIN 277 die Wohnfläche abgezogen wird. Die Nutzungsfläche ist derjenige Teil der Netto-Grundfläche, der der Nutzung des Bauwerkes aufgrund seiner Zweckbestimmung dient. **Nicht** zur Nutzungsfläche gehören die technische Funktionsfläche (Fläche der Räume für betriebstechnische Anlagen) sowie die Verkehrsfläche (Flächen zur Verkehrserschließung und -sicherung, wie z. B. Flure, Hallen, Treppen, Aufzugschächte usw.).

Die **Wohnfläche** (zu berechnen nach der Wohnflächenverordnung (WoFIV) vom 25. November 2003, in der jeweils aktuellen Fassung) umfasst die Grundflächen der Räume, die ausschließlich zu dieser Wohnung gehören, also die Flächen von Wohn- und Schlafräumen, Küchen und Nebenräumen (z. B. Dielen, Abstellräume und Bäder) innerhalb der Wohnung. Die Wohnfläche eines Wohnheims umfasst die Grundflächen der Räume, die zur alleinigen und gemeinschaftlichen Nutzung durch die Bewohnerinnen/Bewohner bestimmt sind. Zur Wohnfläche gehören auch die Grundflächen von Wintergärten, Schwimmbädern und ähnlichen nach allen Seiten geschlossenen Räumen sowie von Balkonen, Loggien, Dachgärten und Terrassen, wenn sie ausschließlich zu der Wohnung oder dem Wohnheim gehören. **Nicht** zur Wohnfläche (und somit zur **Nutzfläche**) zählen die Grundflächen von Zubehörräumen (z. B. Kellerräumen, Abstellräumen außerhalb der Wohnung, Waschküchen, Bodenräumen, Trockenräumen, Heizungsräumen und Garagen).

Unter einer **Wohnung** sind nach außen abgeschlossene, zu Wohnzwecken bestimmte, in der Regel zusammenliegende Räume zu verstehen, die die Führung eines eigenen Haushalts ermöglichen. Wohnungen haben einen eigenen Eingang unmittelbar vom Freien, von einem Treppenhaus oder einem Vorraum. Zur Wohnung können aber auch außerhalb des eigentlichen Wohnungsabschlusses liegende, zu Wohnzwecken ausgebaute Keller- oder Bodenräume (z. B. Mansarden) gehören.

Die **Zahl der Räume** umfasst alle Wohn-, Ess- und Schlafzimmer und andere separate Räume (z. B. bewohnbare Keller- und Bodenräume) von mindestens 6 m² Größe sowie abgeschlossene Küchen unabhängig von deren Größe. Bad, Toilette, Flur und Wirtschaftsräume werden grundsätzlich nicht mitgezählt. Ein Wohnzimmer mit einer Essecke, Schlaf- oder Kochnische ist als ein Raum zu zählen. Dementsprechend bestehen Wohnungen, in denen es keine bauliche Trennung der einzelnen Wohnbereiche gibt (z. B. "Loftwohnungen") aus nur **einem** Raum.

Veranschlagte Kosten des Bauwerkes sind die Kosten des Bauwerkes gemäß DIN 276 (in der jeweils gültigen Fassung) als Summe der Kostengruppen 300 und 400. Baukosten im Sinne der Bautätigkeitsstatistik sind somit die Kosten der Baukonstruktionen (einschließlich Erdarbeiten und baukonstruktive Einbauten) sowie die Kosten der technischen Anlagen. Kosten für nicht fest verbundene Einbauten, die nicht Bestandteil des Bauwerks sind, wie Großrechenanlagen oder industrielle Produktionsanlagen, sind nicht einzubeziehen. Die Umsatzsteuer ist in den veranschlagten Kosten enthalten.

Abb. 1
Genehmigte Wohnungen in Bayern seit Januar 2017

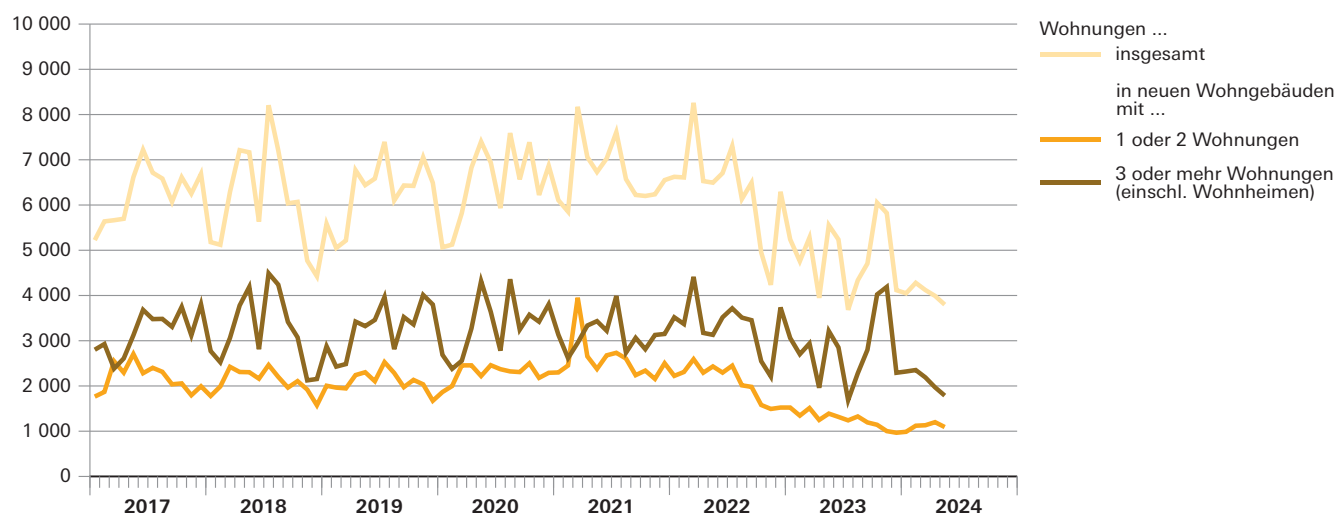


Abb. 2
Genehmigte Wohnungen in den Regierungsbezirken in Bayern von Januar bis Mai 2024
 Veränderung gegenüber dem Vergleichszeitraum des Vorjahres in Prozent

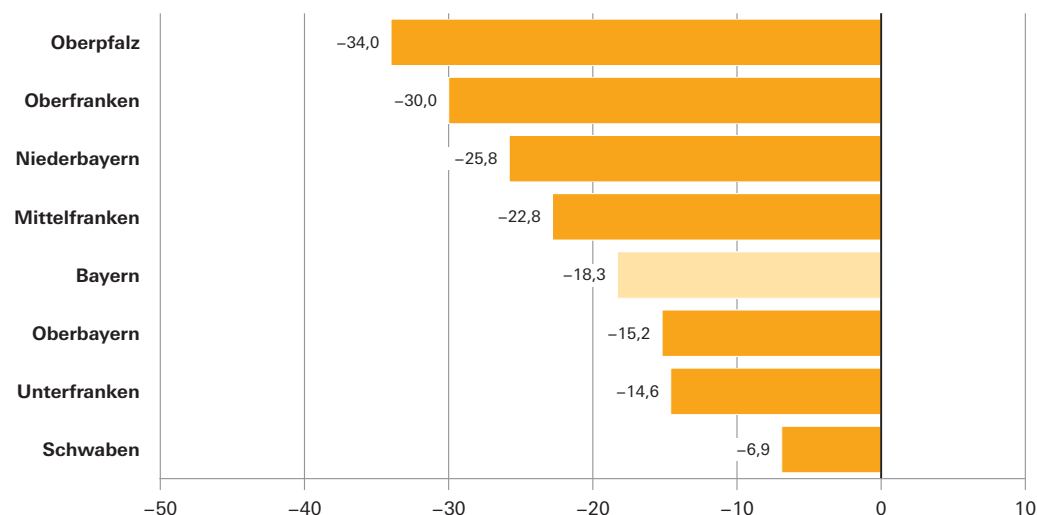


Abb. 3
Genehmigte neue Nichtwohngebäude in Bayern von Januar bis Mai 2024
 Veränderung gegenüber dem Vergleichszeitraum des Vorjahres in Prozent

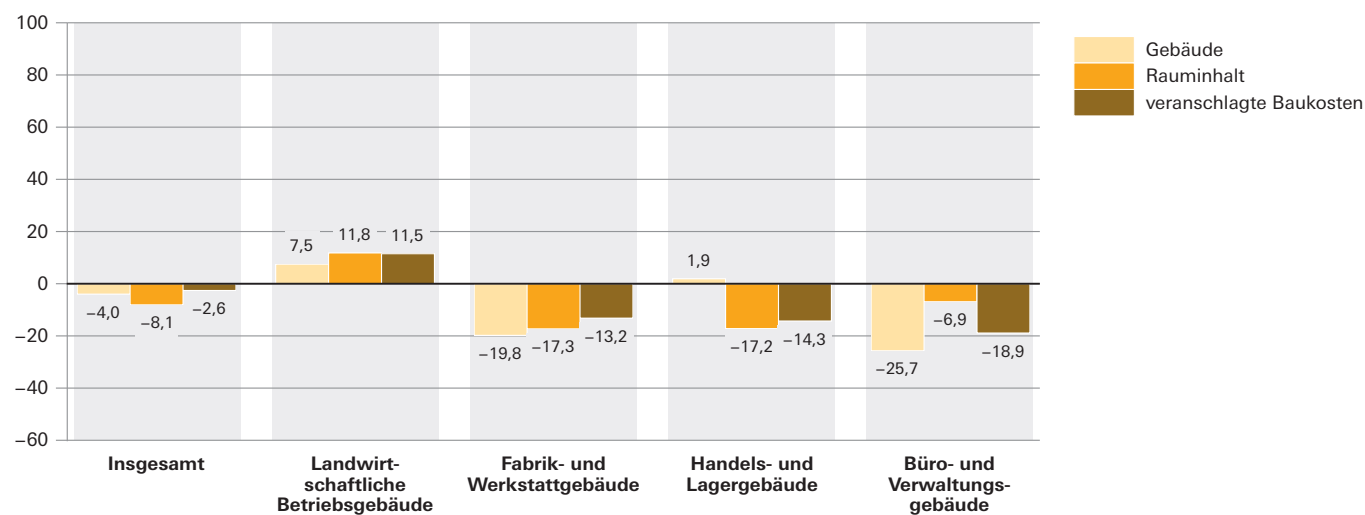


Abb. 4

Genehmigte Wohnungen in den kreisfreien Städten und Landkreisen in Bayern von Januar bis Mai 2024

Veränderung gegenüber dem Vergleichszeitraum des Vorjahres in Prozent

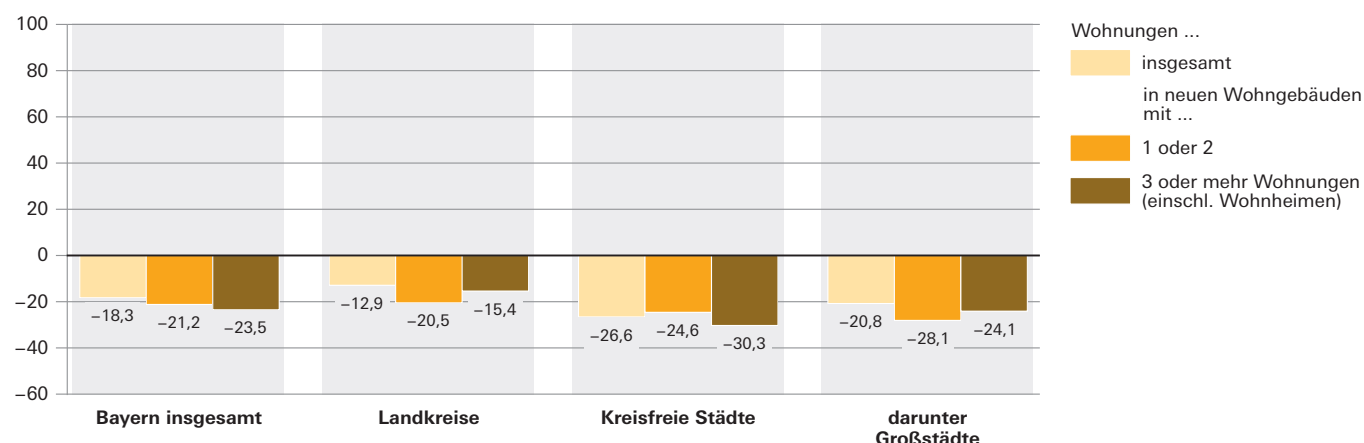


Abb. 5

Genehmigte Wohnungen in neuen Wohngebäuden je 10 000 Einwohner in Bayern von Januar bis Mai 2024

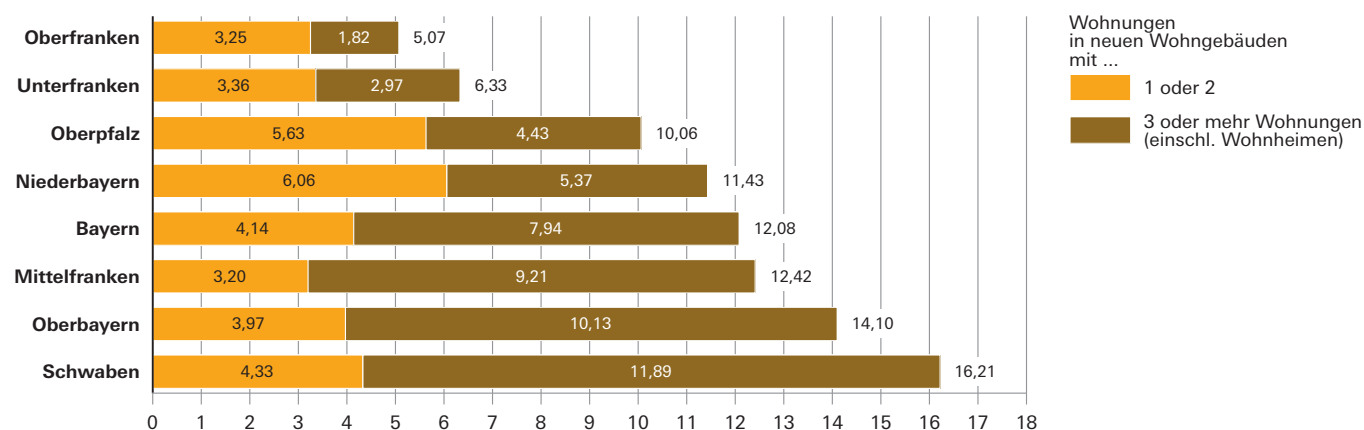
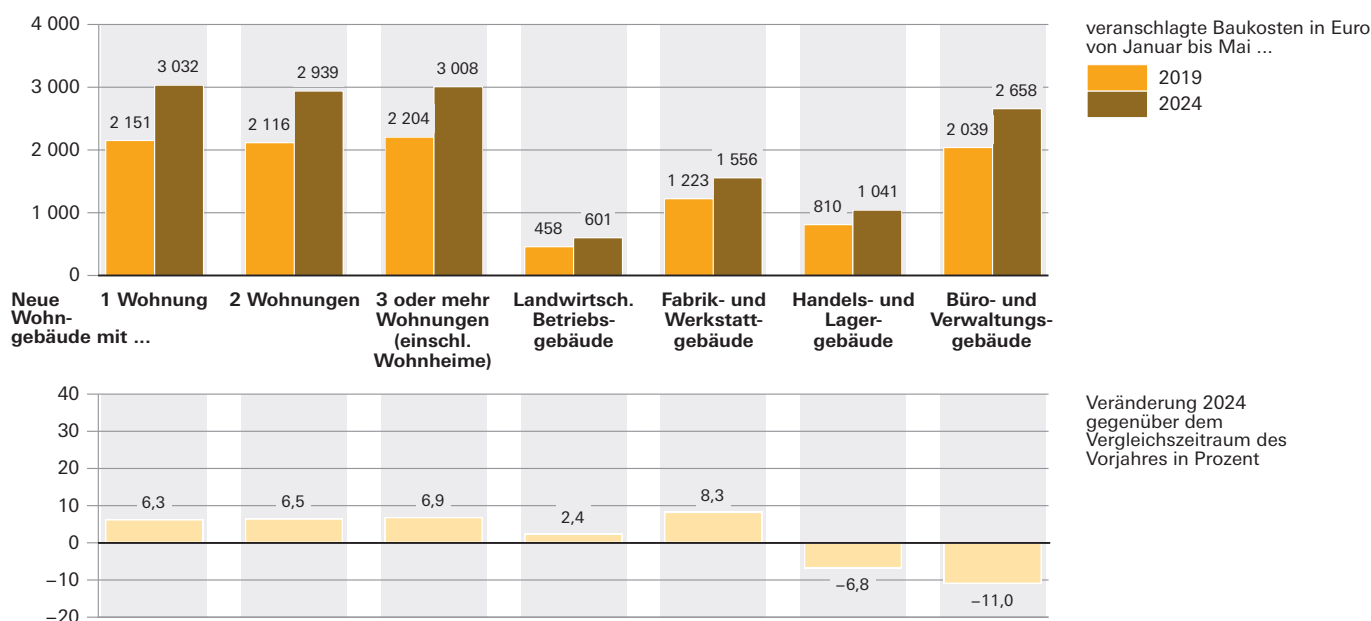


Abb. 6

Veranschlagte Baukosten je m² Wohn- bzw. Nutzfläche im Neubau in Bayern von Januar bis Mai 2019 und 2024



1. Baugenehmigungen in Bayern seit 1980

Berichtszeitraum ¹⁾²⁾	Errichtung neuer Gebäude								Wohnungen ins- gesamt ³⁾
	Wohnbau				Nichtwohnbau				
	Gebäude	Rauminhalt	Wohnungen	Veranschlagte Kosten der Bauwerke ⁴⁾	Gebäude	Rauminhalt	Nutzfläche	Veranschlagte Kosten der Bauwerke ⁴⁾	
	Anzahl	1 000 m³	Anzahl	1 000 €	Anzahl	1 000 m³	100 m²	1 000 €	
1980	42 566	50 413	73 417	6 827 827	11 360	42 724	72 524	3 799 500	78 718
1981	37 272	46 050	70 107	6 772 884	10 417	35 868	60 322	3 441 718	75 876
1982	31 503	40 525	64 146	6 405 406	10 028	36 050	61 071	3 855 039	70 241
1983	37 764	48 904	81 866	8 100 298	12 113	40 092	68 836	4 079 289	88 555
1984	31 008	39 885	68 817	6 792 378	9 556	34 241	55 451	3 381 131	74 460
1985	27 221	33 478	55 421	5 783 277	9 902	35 130	57 959	3 708 322	61 026
1986	27 710	31 981	49 556	5 553 623	9 981	39 286	64 529	4 276 282	54 466
1987	27 342	31 461	46 778	5 520 504	10 368	39 422	63 623	4 058 230	51 004
1988	29 932	34 521	51 349	6 154 538	11 163	41 147	67 438	4 637 392	56 256
1989	31 595	38 472	59 472	6 986 363	11 383	43 889	72 318	4 894 633	65 475
1990	35 952	46 716	76 581	8 763 791	12 004	45 546	74 233	5 376 050	86 316
1991	34 552	46 538	77 999	9 177 417	12 176	52 237	83 570	6 439 827	87 792
1992	39 058	55 413	95 884	11 693 365	11 953	47 214	78 490	6 510 591	107 204
1993	43 469	62 914	110 080	14 051 106	12 003	44 873	72 831	6 528 672	122 865
1994	44 728	65 642	115 754	15 328 241	11 517	46 375	76 397	7 026 881	127 598
1995	35 042	48 876	81 871	11 637 840	11 142	48 228	75 253	7 255 566	92 272
1996	35 931	45 740	69 308	10 962 664	10 663	41 931	65 730	5 585 679	78 654
1997	35 772	43 890	64 297	10 272 471	11 169	42 014	66 835	5 378 766	73 567
1998	40 148	47 558	68 745	10 980 529	12 192	49 462	78 080	5 919 860	78 359
1999	39 168	45 674	65 840	10 572 695	10 477	51 434	80 688	6 270 203	74 777
2000	33 124	38 461	55 372	8 983 497	10 187	46 184	75 709	5 753 671	63 163
2001	29 609	34 578	49 588	8 109 415	9 072	50 103	80 871	6 643 446	56 161
2002	30 040	33 948	47 256	8 079 298	8 308	44 977	69 385	6 152 051	53 225
2003	36 130	40 918	54 673	9 627 081	7 898	40 503	62 357	4 632 453	62 645
2004	31 255	35 901	50 189	8 518 789	7 803	36 761	56 717	4 293 700	57 721
2005	25 510	29 839	43 254	7 160 738	7 375	35 516	54 602	4 168 851	49 712
2006	27 896	32 427	46 188	7 820 357	8 561	42 457	66 278	4 915 995	53 057
2007	18 537	21 752	31 771	5 345 086	8 019	48 907	72 068	5 376 179	36 859
2008	17 203	21 138	30 728	5 353 426	8 564	50 763	74 163	5 395 346	35 053
2009	18 136	22 133	31 621	5 701 553	8 596	46 509	69 543	6 257 727	35 639
2010	20 980	25 299	37 962	6 811 771	9 733	49 407	70 914	5 519 497	42 416
2011	24 159	30 278	45 847	8 610 161	9 776	53 520	79 021	7 185 108	52 010
2012	22 814	29 550	47 041	8 581 795	8 708	50 282	72 706	6 824 902	52 930
2013	23 764	31 223	49 513	9 274 109	8 505	51 204	74 355	6 707 580	55 972
2014	23 943	31 755	51 315	9 807 293	7 978	48 468	69 125	6 591 050	58 783
2015	25 393	33 262	52 945	10 784 557	7 778	48 293	70 870	7 365 768	62 157
2016	26 855	37 407	64 966	12 682 461	8 038	49 440	73 190	8 113 990	74 598
2017	27 246	37 905	64 524	13 468 652	7 929	53 317	78 931	9 146 281	74 990
2018	26 794	37 671	63 616	14 011 382	7 958	57 535	82 355	10 423 184	73 140
2019	26 706	38 629	64 710	14 840 142	7 217	48 100	71 704	9 341 129	75 540
2020	28 134	39 121	67 494	15 693 249	7 738	55 730	79 419	11 195 894	77 778
2021	30 459	42 378	68 559	17 893 030	8 387	55 761	78 535	10 761 506	80 344
2022	25 572	38 405	65 312	17 431 993	7 173	50 434	68 147	11 099 135	76 633
2023	16 404	26 763	49 198	13 587 077	6 501	45 710	61 855	11 397 431	58 732
2020 1. Vj.	6 395	8 637	13 944	3 369 564	1 570	11 105	15 840	2 277 607	16 011
2. Vj.	7 396	10 364	18 363	4 099 491	1 991	15 160	20 795	2 772 617	21 167
3. Vj.	7 151	9 987	17 387	3 993 351	2 143	12 871	19 135	2 714 198	20 088
4. Vj.	7 192	10 139	17 772	4 231 292	2 034	16 590	23 631	3 430 678	20 477
2021 1. Vj.	8 394	11 105	17 406	4 640 132	1 881	12 378	18 330	2 480 210	20 134
2. Vj.	7 577	10 724	17 698	4 492 125	2 230	14 046	20 452	2 647 783	20 817
3. Vj.	7 539	10 606	17 366	4 435 019	2 352	16 367	22 352	3 110 351	20 405
4. Vj.	6 949	9 943	16 089	4 325 754	1 924	12 970	17 401	2 523 162	18 988
2022 1. Vj.	7 095	10 645	18 424	4 658 590	1 799	11 930	16 399	2 458 125	21 493
2. Vj.	6 976	10 154	16 841	4 546 175	1 828	14 997	18 775	3 239 377	19 728
3. Vj.	6 613	9 974	16 960	4 665 937	2 027	13 840	19 894	3 400 716	19 930
4. Vj.	4 888	7 632	13 087	3 561 291	1 519	9 667	13 079	2 000 917	15 482
2023 1. Vj.	4 704	7 253	13 080	3 632 812	1 557	12 259	15 897	2 851 864	15 277
2. Vj.	4 236	6 792	11 978	3 386 678	1 670	10 078	14 013	2 312 627	14 737
3. Vj.	3 930	6 039	10 526	3 082 120	1 741	12 172	16 608	3 174 992	12 726
4. Vj.	3 534	6 679	13 614	3 485 467	1 533	11 201	15 337	3 057 948	15 992
2024 1. Vj.	3 399	5 544	10 101	2 955 724	1 436	10 237	14 514	2 593 803	12 448
2. Vj.									
3. Vj.									
4. Vj.									

1) Ab Berichtsjahr 2012 werden die "Sonstigen Wohneinheiten" als Wohnungen erfasst. - 2) Die Differenz zwischen der Summierung der Monatszahlen zu den Quartalszahlen bzw. zum Jahresergebnis entsteht durch die Einbeziehung der Tekturen, die nachträgliche Bauänderungen berücksichtigen. - 3) In Wohn- und Nichtwohngebäuden einschl. Baumaßnahmen an bestehenden Gebäuden. - 4) Im Vergleich zu früheren Veröffentlichungen feststellbare Abweichungen im Ergebnissachverhalt resultieren aus einer nachträglichen maschinellen Umsetzung der gemeldeten DM-Beträge in Euro-Werte in den Einzeldatensätzen.

2. Baugenehmigungen in Bayern seit 2020 nach Monaten

Berichtszeitraum ¹⁾	Errichtung neuer Gebäude								Wohnungen ins- gesamt ²⁾
	Wohnbau				Nichtwohnbau				
	Gebäude	Rauminhalt	Wohnungen	Veranschlagte Kosten der Bauwerke	Gebäude	Rauminhalt	Nutzfläche	Veranschlagte Kosten der Bauwerke	
	Anzahl	1 000 m³	Anzahl	1 000 €	Anzahl	1 000 m³	100 m²	1 000 €	
2020 Januar	1 909	2 633	4 554	1 049 000	486	2 995	4 629	750 674	5 065
Februar	2 013	2 697	4 378	1 053 965	467	3 740	5 248	784 240	5 125
März	2 473	3 306	5 012	1 266 599	617	4 370	5 963	742 693	5 821
April	2 506	3 490	5 727	1 363 726	627	6 250	8 544	988 219	6 825
Mai	2 318	3 354	6 538	1 334 924	689	3 477	5 570	887 876	7 402
Juni	2 572	3 520	6 098	1 400 841	675	5 432	6 682	896 522	6 940
Juli	2 390	3 229	5 152	1 278 043	661	3 590	5 511	773 116	5 931
August	2 422	3 513	6 682	1 410 490	761	4 902	6 817	998 143	7 591
September ..	2 339	3 245	5 553	1 304 818	721	4 379	6 808	942 939	6 566
Oktober	2 589	3 603	6 075	1 503 475	820	7 487	10 634	1 482 479	7 387
November ...	2 225	3 121	5 600	1 303 752	606	3 859	5 486	762 091	6 222
Dezember ...	2 378	3 415	6 097	1 424 065	608	5 243	7 511	1 186 108	6 868
2021 Januar	2 291	3 229	5 432	1 383 257	527	3 132	4 360	526 066	6 107
Februar	2 384	3 216	5 068	1 349 952	601	4 795	6 639	1 051 742	5 855
März	3 719	4 660	6 906	1 906 923	753	4 451	7 331	902 402	8 172
April	2 593	3 673	5 991	1 513 278	714	3 865	5 894	924 811	7 059
Mai	2 355	3 428	5 809	1 453 559	790	5 054	7 298	871 552	6 730
Juni	2 629	3 624	5 898	1 525 288	726	5 127	7 260	851 420	7 028
Juli	2 713	3 955	6 721	1 637 105	784	4 207	6 178	812 502	7 610
August	2 577	3 406	5 342	1 423 070	802	6 535	7 919	1 043 268	6 572
September ..	2 249	3 246	5 303	1 374 844	766	5 624	8 255	1 254 581	6 223
Oktober	2 333	3 308	5 153	1 423 333	704	4 565	6 397	962 688	6 200
November ...	2 152	3 101	5 283	1 358 632	605	4 561	5 839	865 488	6 237
Dezember ...	2 464	3 534	5 653	1 543 789	615	3 843	5 165	694 986	6 551
2022 Januar	2 216	3 291	5 741	1 368 999	555	3 557	5 264	870 890	6 624
Februar	2 272	3 419	5 679	1 501 235	574	4 186	5 580	776 727	6 609
März	2 607	3 935	7 004	1 788 356	670	4 188	5 555	810 508	8 260
April	2 244	3 256	5 466	1 435 068	545	5 281	6 407	1 023 910	6 529
Mai	2 430	3 395	5 562	1 537 585	679	4 156	5 515	1 223 995	6 494
Juni	2 302	3 503	5 813	1 573 522	604	5 560	6 853	991 472	6 705
Juli	2 472	3 657	6 165	1 677 256	676	5 515	7 413	1 125 040	7 304
August	2 077	3 164	5 361	1 518 940	572	4 025	6 105	1 106 728	6 133
September ..	2 064	3 154	5 434	1 469 741	779	4 300	6 375	1 168 948	6 493
Oktober	1 643	2 457	4 128	1 133 807	537	2 894	3 899	475 886	4 953
November ...	1 562	2 245	3 700	1 063 840	475	3 218	4 343	699 221	4 235
Dezember ...	1 683	2 930	5 259	1 363 644	507	3 554	4 837	825 810	6 294
2023 Januar	1 626	2 497	4 583	1 246 103	498	3 672	5 469	1 003 197	5 240
Februar	1 432	2 270	4 046	1 140 469	480	4 922	5 129	1 050 001	4 758
März	1 646	2 485	4 451	1 246 240	579	3 665	5 299	798 666	5 279
April	1 283	1 855	3 209	907 142	451	2 530	3 683	541 792	3 947
Mai	1 519	2 585	4 602	1 277 499	621	4 276	5 779	1 019 609	5 554
Juni	1 434	2 351	4 167	1 202 037	598	3 273	4 552	751 226	5 236
Juli	1 268	1 747	2 926	871 197	574	4 398	5 374	876 276	3 683
August	1 385	2 119	3 607	1 103 954	633	3 974	5 971	1 190 607	4 336
September ..	1 277	2 173	3 993	1 106 969	534	3 800	5 264	1 108 109	4 707
Oktober	1 254	2 410	5 165	1 230 263	558	3 758	5 112	997 269	6 051
November ...	1 218	2 440	5 191	1 303 417	543	3 748	5 251	923 508	5 823
Dezember ...	1 062	1 829	3 258	951 787	432	3 695	4 974	1 137 171	4 118
2024 Januar	1 020	1 742	3 307	963 718	450	2 444	3 779	709 848	4 048
Februar	1 171	1 941	3 473	1 038 956	464	4 547	5 832	948 541	4 280
März	1 208	1 862	3 321	953 050	522	3 245	4 904	935 414	4 120
April	1 232	1 854	3 170	934 277	561	4 078	5 131	963 164	3 991
Mai	1 129	1 712	2 879	905 365	526	3 198	4 354	743 417	3 798
Juni									
Juli									
August									
September ..									
Oktober									
November ...									
Dezember ...									

¹⁾ Die Differenz zwischen der Summierung der Monatszahlen zu den Quartalszahlen bzw. zum Jahresergebnis entsteht durch die Einbeziehung der Tekturen, die nachträgliche Bauänderungen berücksichtigen. - ²⁾ In Wohn- und Nichtwohngebäuden einschl. Baumaßnahmen an bestehenden Gebäuden.

3. Baugenehmigungen für Wohn- und Nichtwohngebäude

Lfd. Nr.	Gebäudeart Bauherr	Errichtung neuer				
		Gebäude	Rauminhalt	Nutzfläche	Wohnungen	
					insgesamt	Wohnfläche
		Anzahl	1 000 m³	100 m²	Anzahl	100 m²

Wohnbau

1	Wohngebäude mit 1 Wohnung	796	797	474	796	1 327
2	Wohngebäude mit 2 Wohnungen	148	186	98	296	335
3	Wohngebäude mit 3 oder mehr Wohnungen	184	714	340	1 719	1 279
4	Wohnheime	1	14	10	68	19
5	Wohngebäude insgesamt	1 129	1 712	921	2 879	2 960
6	darunter mit Eigentumswohnungen	93	406	199	985	730
7	im Freistellungs- bzw. Zustimmungsverfahren ²⁾	264	354	196	508	592
Von den Wohngebäuden entfielen auf:						
8	Öffentliche Bauherren	7	44	16	125	88
9	Unternehmen	225	609	282	1 458	1 080
10	davon Wohnungsunternehmen	196	550	247	1 354	987
11	Immobilienfonds	1	3	1	9	7
12	sonstige Unternehmen	28	55	34	95	86
13	Private Haushalte	894	1 048	618	1 278	1 773
14	Organisationen ohne Erwerbszweck	3	11	6	18	18

Nichtwohnbau

15	Anstaltsgebäude	5	162	250	-	-
16	Büro- und Verwaltungsgebäude	17	89	169	14	10
17	Landwirtschaftliche Betriebsgebäude	198	778	1 157	3	4
18	Nichtlandwirtschaftliche Betriebsgebäude	279	1 905	2 393	13	15
19	darunter Fabrik- und Werkstattgebäude	55	887	1 003	4	6
20	Handels- und Lagergebäude	135	879	1 028	5	5
21	Hotels und Gaststätten	12	31	73	2	2
22	Sonstige Nichtwohngebäude	27	264	386	79	39
23	Nichtwohngebäude insgesamt	526	3 198	4 354	109	68
24	darunter im Freistellungs- bzw. Zustimmungsverfahren ²⁾	40	141	238	3	3
Von den Nichtwohngebäuden entfielen auf:						
25	Öffentliche Bauherren	31	179	303	25	14
26	Unternehmen	369	2 711	3 550	62	37
27	davon Land- und Forstwirtschaft, Tierhaltung, Fischerei	190	760	1 130	3	5
28	Produzierendes Gewerbe	74	1 017	1 150	1	2
29	Handel, Kreditinstitute und Versicherungsgewerbe, Dienstleistungen, Verkehr und Nachrichtenübermittlung, Wohnungsunternehmen und Immobilienfonds	105	934	1 270	58	30
30	Private Haushalte	115	227	362	22	18
31	Organisationen ohne Erwerbszweck	11	81	139	-	-

¹⁾ Einschl. Küchen. - ²⁾ Genehmigungsfreistellung nach Artikel 58 bzw. bauaufsichtliche Zustimmung nach Artikel 73 der Bayerischen Bauordnung (BayBO).

in Bayern im Mai 2024 nach Gebäudearten und Bauherren

Gebäude		Alle Baumaßnahmen						Lfd. Nr.
Wohnräume ¹⁾	Veranschlagte Kosten der Bauwerke	Gebäude/ Baumaßnahmen	Nutzfläche	Wohnungen		Wohnräume ¹⁾	Veranschlagte Kosten der Bauwerke	
				insgesamt	Wohnfläche			
Anzahl	1 000 €	Anzahl	100 m²	Anzahl	100 m²	Anzahl	1 000 €	
Wohnbau								
4 664	407 073	X	X	X	X	X	X	1
1 206	91 678	X	X	X	X	X	X	2
4 735	402 951	X	X	X	X	X	X	3
72	3 663	7	- 12	155	44	163	5 148	4
10 677	905 365	2 144	747	3 654	3 677	13 174	1 158 906	5
2 599	224 663	202	173	1 101	819	2 946	256 153	6
2 142	176 489	378	178	563	645	2 356	188 104	7
367	30 847	13	13	129	91	382	31 658	8
3 955	337 473	301	221	1 765	1 253	4 596	429 888	9
3 669	303 883	246	196	1 634	1 134	4 229	386 853	10
26	2 350	1	1	9	7	26	2 350	11
260	31 240	54	25	122	112	341	40 685	12
6 301	528 070	1 822	508	1 742	2 313	8 142	687 709	13
54	8 975	8	5	18	20	54	9 651	14
Nichtwohnbau								
-	93 604	11	287	-	-	-	116 296	15
35	49 797	50	222	20	11	46	77 594	16
13	65 756	251	1 234	10	10	36	74 782	17
49	334 022	467	2 690	44	33	110	401 413	18
15	152 554	105	1 108	14	15	45	176 338	19
19	110 206	203	1 175	11	8	30	127 141	20
11	16 533	57	86	15	8	26	31 127	21
181	200 238	81	489	70	25	119	256 265	22
278	743 417	860	4 922	144	80	311	926 350	23
10	30 507	52	266	3	3	9	36 597	24
45	132 639	65	434	20	7	14	199 864	25
171	477 352	535	3 915	79	46	215	552 684	26
15	63 240	239	1 210	5	8	25	71 052	27
6	199 073	113	1 227	2	3	7	214 984	28
150	215 039	183	1 478	72	36	183	266 648	29
62	47 619	228	400	39	27	77	67 741	30
-	85 807	32	172	6	0	5	106 061	31

4. Baugenehmigungen für Wohn- und Nichtwohngebäude

Schl.- Nr.	Gebiet	Errichtung neuer Wohngebäude							
		insgesamt ¹⁾					darunter mit 1 oder 2 Wohnungen		
		Gebäude	Raum- inhalt	Woh- nungen	Wohn- fläche	Veran- schlagte Kosten	Gebäude	Raum- inhalt	Wohn- flächen
		Anzahl	1 000 m³	Anzahl	100 m²	1 000 €	Anzahl	1 000 m³	100 m²

Zusammenstellung nach Regierungsbezirken

1	Oberbayern	431	741	1 356	1 321	442 597	338	350	387	596
2	Niederbayern	147	205	288	345	89 928	133	150	154	256
3	Oberpfalz	105	121	166	202	52 358	95	100	112	168
4	Oberfranken	89	100	154	176	50 032	78	73	86	121
5	Mittelfranken	87	109	145	189	53 264	79	82	90	141
6	Unterfranken	90	106	154	190	53 867	81	85	91	145
7	Schwaben	180	330	616	536	163 319	140	142	172	236
	Bayern	1 129	1 712	2 879	2 960	905 365	944	983	1 092	1 662
	Kreisfreie Städte	186	436	1 062	829	274 952	116	107	135	190
	darunter Großstädte ³⁾	130	313	807	620	211 175	79	68	89	122
	Landkreise	943	1 276	1 817	2 131	630 413	828	876	957	1 472

Regierungsbezirk Oberbayern

Kreisfreie Städte

161	Ingolstadt	5	6	6	9	3 514	5	6	6	9
162	München	90	219	602	458	157 100	51	41	55	76
163	Rosenheim	12	38	65	63	24 587	7	6	7	11
	Zusammen	107	263	673	530	185 201	63	54	68	96

Landkreise

171	Altötting	6	5	7	9	2 286	6	5	7	9
172	Berchtesgadener Land	4	5	5	8	2 746	4	5	5	8
173	Bad Tölz-Wolfratshausen	20	23	31	41	12 145	17	19	22	34
174	Dachau	23	34	42	52	18 278	20	26	22	39
175	Ebersberg	8	10	12	18	7 017	6	6	6	9
176	Eichstätt	22	24	29	39	12 715	21	22	25	35
177	Erding	15	31	49	50	13 725	11	15	16	27
178	Freising	17	25	29	43	12 711	15	20	18	35
179	Fürstenfeldbruck	16	15	18	26	7 883	16	15	18	26
180	Garmisch-Partenkirchen	7	8	13	14	4 730	6	6	9	12
181	Landsberg am Lech	21	21	30	40	11 181	19	17	22	32
182	Miesbach	6	9	11	14	4 698	5	6	6	10
183	Mühldorf a. Inn	12	17	21	24	8 988	10	10	12	15
184	München	26	47	87	81	28 067	19	22	22	35
185	Neuburg-Schrobenhausen	18	17	18	29	8 506	18	17	18	29
186	Pfaffenhofen a.d. Ilm	20	25	36	45	12 899	17	17	19	32
187	Rosenheim	25	41	60	68	21 952	20	21	22	36
188	Starnberg	17	34	43	56	23 005	13	13	13	22
189	Traunstein	24	67	117	100	33 480	16	17	18	28
190	Weilheim-Schongau	17	19	25	34	10 384	16	16	19	28
	Zusammen	324	478	683	791	257 396	275	296	319	500
1	Oberbayern	431	741	1 356	1 321	442 597	338	350	387	596

¹⁾ Einschl. Wohnheime. - ²⁾ Genehmigungsfreistellung nach Artikel 58 bzw. bauaufsichtliche Zustimmung nach Artikel 73 der Bayerischen Bauordnung (BayBO). - ³⁾ Münch

in Bayern im Mai 2024 nach Kreisen

noch: Errichtung neuer Wohngebäude		Errichtung neuer Nichtwohngebäude					Alle Baumaßnahmen						Schl.- Nr.
darunter mit Eigentumswohnungen		Gebäude	Raum- inhalt	Nutz- fläche	Woh- nungen	Veran- schlagte Kosten	Gebäude/ Baumaß- nahmen	Nutz- fläche	Woh- nungen	darunter im Frei- stellungs- bzw. Zu- stimmungs- verfahren ²⁾	Wohn- fläche	Veran- schlagte Kosten	
Gebäude	Woh- nungen												
Anzahl													

Zusammenstellung nach Regierungsbezirken

52	662	150	785	1 246	94	332 699	981	1 690	1 737	203	1 604	921 689	1
7	85	110	363	528	4	56 346	426	664	386	71	447	180 142	2
6	27	66	408	489	4	56 029	291	681	241	37	275	170 357	3
3	17	29	294	353	-	46 579	247	469	185	31	206	121 636	4
6	45	52	540	610	2	73 433	316	685	320	21	319	208 134	5
4	32	35	282	360	4	67 261	273	447	231	36	279	154 998	6
15	117	84	526	768	1	111 070	470	1 032	698	167	628	328 300	7
93	985	526	3 198	4 354	109	743 417	3 004	5 669	3 798	566	3 758	2 085 256	
34	462	61	333	593	39	165 707	463	741	1 417	57	1 045	578 999	
25	384	44	249	470	38	144 832	324	560	1 130	30	816	481 681	
59	523	465	2 865	3 761	70	577 710	2 541	4 928	2 381	509	2 713	1 506 257	

Regierungsbezirk Oberbayern

-	-	1	13	14	-	656	10	19	4	-	11	4 842	161
23	371	35	154	314	37	133 365	194	385	785	24	565	350 995	162
5	58	2	14	19	-	5 854	15	27	65	-	65	30 773	163
28	429	38	181	348	37	139 875	219	431	854	24	641	386 610	
-	-	3	9	18	-	1 836	14	23	8	4	10	5 504	171
-	-	3	14	27	-	1 490	26	32	13	6	13	10 189	172
-	-	6	28	43	-	2 162	40	69	33	10	44	17 030	173
2	17	6	10	18	-	2 550	45	34	50	1	62	23 064	174
-	-	1	1	1	-	19	15	7	13	2	20	8 225	175
1	4	7	39	54	-	5 747	50	98	43	11	52	26 510	176
1	5	5	29	35	-	5 747	30	58	55	2	58	23 225	177
1	8	1	1	2	-	289	25	24	32	-	45	14 207	178
-	-	5	82	144	54	77 438	41	154	74	4	55	88 356	179
-	-	2	26	35	-	5 035	14	38	13	-	14	10 107	180
1	5	2	5	8	-	1 129	30	17	33	5	42	13 055	181
1	5	2	5	7	-	412	26	18	12	-	15	7 452	182
-	-	12	22	41	-	3 903	41	55	31	3	32	15 745	183
5	55	7	134	167	1	45 733	55	203	100	9	92	79 212	184
-	-	8	35	47	-	3 296	35	58	22	3	33	12 838	185
3	16	4	4	7	-	943	39	19	44	14	60	18 734	186
1	20	17	55	91	2	16 166	85	110	93	32	98	56 146	187
1	3	4	54	72	-	11 511	36	97	51	13	59	36 625	188
7	95	10	29	49	-	5 148	73	89	133	50	119	47 401	189
-	-	7	23	33	-	2 270	42	57	30	10	39	21 454	190
24	233	112	604	898	57	192 824	762	1 259	883	179	963	535 079	
52	662	150	785	1 246	94	332 699	981	1 690	1 737	203	1 604	921 689	1

Nürnberg, Augsburg, Regensburg, Ingolstadt, Würzburg, Fürth, Erlangen.

Noch: 4. Baugenehmigungen für Wohn- und Nichtwohngebäude

Schl.- Nr.	Gebiet	Errichtung neuer Wohngebäude								
		insgesamt ¹⁾					darunter mit 1 oder 2 Wohnungen			
		Gebäude	Raum- inhalt	Woh- nungen	Wohn- fläche	Veran- schlagte Kosten	Gebäude	Raum- inhalt	Woh- nungen	Wohn- fläche
		Anzahl	1 000 m³	Anzahl	100 m²	1 000 €	Anzahl	1 000 m³	Anzahl	100 m²

Regierungsbezirk Niederbayern

Kreisfreie Städte

261	Landshut	2	6	5	10	3 253	1	3	2	5
262	Passau	8	11	20	21	4 793	7	7	12	14
263	Straubing	2	7	13	9	3 242	1	1	1	1
	Zusammen	12	24	38	40	11 288	9	11	15	20

Landkreise

271	Deggendorf	18	20	21	37	8 907	18	20	21	37
272	Freyung-Grafenau	11	11	17	22	5 496	10	9	12	18
273	Kelheim	15	41	85	65	16 388	11	14	12	26
274	Landshut	14	16	15	26	6 823	14	16	15	26
275	Passau	17	22	30	39	9 281	15	16	15	26
276	Regen	8	10	14	16	4 226	7	9	9	13
277	Rottal-Inn	28	33	34	56	14 747	27	32	31	53
278	Straubing-Bogen	14	16	18	27	7 510	13	14	14	24
279	Dingolfing-Landau	10	12	16	19	5 262	9	9	10	13
	Zusammen	135	181	250	306	78 640	124	139	139	236
2	Niederbayern	147	205	288	345	89 928	133	150	154	256

Regierungsbezirk Oberpfalz

Kreisfreie Städte

361	Amberg	-	-	-	-	-	-	-	-	-
362	Regensburg	3	6	17	9	1 847	2	2	2	4
363	Weiden i.d.OPf.	-	-	-	-	-	-	-	-	-
	Zusammen	3	6	17	9	1 847	2	2	2	4

Landkreise

371	Amberg-Weizbach	5	6	7	10	2 932	5	6	7	10
372	Cham	19	22	26	36	8 998	18	20	21	33
373	Neumarkt i.d.OPf.	26	35	45	52	14 684	21	24	22	35
374	Neustadt a.d.Waldnaab	8	10	12	18	4 284	7	8	9	15
375	Regensburg	29	29	37	51	13 253	29	29	37	51
376	Schwandorf	8	8	14	15	3 832	6	5	6	10
377	Tirschenreuth	7	6	8	11	2 528	7	6	8	11
	Zusammen	102	115	149	193	50 511	93	98	110	164
3	Oberpfalz	105	121	166	202	52 358	95	100	112	168

¹⁾ Einschl. Wohnheime. - ²⁾ Genehmigungsfreistellung nach Artikel 58 bzw. bauaufsichtliche Zustimmung nach Artikel 73 der Bayerischen Bauordnung (BayBO).

in Bayern im Mai 2024 nach Kreisen

noch: Errichtung neuer Wohngebäude		Errichtung neuer Nichtwohngebäude					Alle Baumaßnahmen						Schl.- Nr.
darunter mit Eigentumswohnungen		Gebäude	Raum- inhalt	Nutz- fläche	Woh- nungen	Veran- schlagte Kosten	Gebäude/ Baumaß- nahmen	Nutz- fläche	Woh- nungen	darunter im Frei- stellungs- bzw. Zu- stimmungs- verfahren ²⁾	Wohn- fläche	Veran- schlagte Kosten	
Gebäude	Woh- nungen												
Anzahl		1 000 m³	100 m²	Anzahl	1 000 €	Anzahl	100 m²	Anzahl		100 m²	1 000 €		

Regierungsbezirk Niederbayern

1	3	-	-	-	-	-	5	1	5	-	12	3 534	261
-	-	2	7	9	1	1 475	14	15	21	8	22	7 080	262
-	-	2	5	8	-	1 338	8	17	12	-	8	5 416	263
1	3	4	11	17	1	2 813	27	33	38	8	42	16 030	
-	-	9	11	21	-	1 531	35	31	24	13	41	11 660	271
1	5	8	14	27	-	2 273	31	30	26	1	33	10 298	272
3	67	6	24	30	-	1 819	28	62	90	3	68	19 263	273
-	-	19	78	93	-	18 243	47	110	20	-	30	27 301	274
-	-	15	87	99	-	7 970	49	118	37	19	45	26 263	275
-	-	7	24	34	1	2 735	40	29	42	8	43	10 622	276
-	-	27	41	69	1	4 518	103	98	56	5	83	28 321	277
1	4	10	49	89	1	10 007	42	99	23	9	33	19 785	278
1	6	5	24	49	-	4 437	24	54	30	5	28	10 599	279
6	82	106	352	511	3	53 533	399	631	348	63	405	164 112	
7	85	110	363	528	4	56 346	426	664	386	71	447	180 142	2

Regierungsbezirk Oberpfalz

-	-	-	-	-	-	-	1	-	-	-	-	528	361
-	-	-	-	-	-	-	12	3	19	-	10	3 881	362
-	-	-	-	-	-	-	-	-	-	-	-	-	363
-	-	-	-	-	-	-	13	3	19	-	10	4 409	
-	-	5	13	23	-	6 095	21	44	10	-	14	12 595	371
-	-	21	53	77	2	13 025	62	79	57	10	70	42 452	372
5	23	9	219	208	1	17 150	63	303	75	5	71	44 735	373
-	-	10	21	41	-	3 522	40	49	13	1	23	11 464	374
-	-	6	21	40	-	4 541	49	96	40	10	54	34 402	375
1	4	8	70	84	1	10 635	23	90	18	6	19	15 987	376
-	-	7	11	16	-	1 061	20	17	9	5	13	4 313	377
6	27	66	408	489	4	56 029	278	679	222	37	264	165 948	
6	27	66	408	489	4	56 029	291	681	241	37	275	170 357	3

Noch: 4. Baugenehmigungen für Wohn- und Nichtwohngebäude

Schl.- Nr.	Gebiet	Errichtung neuer Wohngebäude								
		insgesamt ¹⁾					darunter mit 1 oder 2 Wohnungen			
		Gebäude	Raum- inhalt	Woh- nungen	Wohn- fläche	Veran- schlagte Kosten	Gebäude	Raum- inhalt	Woh- nungen	Wohn- fläche
		Anzahl	1 000 m³	Anzahl	100 m²	1 000 €	Anzahl	1 000 m³	Anzahl	100 m²

Regierungsbezirk Oberfranken

Kreisfreie Städte

461	Bamberg	3	2	3	4	1 595	3	2	3	4
462	Bayreuth	5	12	13	22	6 359	3	6	3	9
463	Coburg	1	1	1	2	400	1	1	1	2
464	Hof	2	1	2	2	600	2	1	2	2
	Zusammen	11	16	19	30	8 954	9	10	9	17

Landkreise

471	Bamberg	22	20	31	35	9 913	20	17	23	29
472	Bayreuth	10	11	11	16	4 987	10	11	11	16
473	Coburg	4	3	4	5	1 356	4	3	4	5
474	Forchheim	15	21	36	39	9 980	12	13	13	20
475	Hof	12	9	17	17	4 970	10	8	11	14
476	Kronach	5	11	25	19	5 699	3	2	4	5
477	Kulmbach	1	0	1	1	72	1	0	1	1
478	Lichtenfels	6	7	7	10	2 940	6	7	7	10
479	Wunsiedel i. Fichtelgebirge	3	2	3	4	1 161	3	2	3	4
	Zusammen	78	84	135	146	41 078	69	63	77	104
4	Oberfranken	89	100	154	176	50 032	78	73	86	121

Regierungsbezirk Mittelfranken

Kreisfreie Städte

561	Ansbach	2	3	2	5	1 526	2	3	2	5
562	Erlangen	5	4	6	7	2 271	5	4	6	7
563	Fürth	2	4	7	8	2 704	1	2	2	3
564	Nürnberg	12	14	21	25	6 939	11	9	13	18
565	Schwabach	-	-	-	-	-	-	-	-	-
	Zusammen	21	25	36	45	13 440	19	18	23	33

Landkreise

571	Ansbach	13	23	32	42	9 875	11	16	13	28
572	Erlangen-Höchstädt	16	20	27	32	9 679	14	14	17	23
573	Fürth	5	6	6	9	3 083	5	6	6	9
574	Nürnberger Land	11	11	11	17	5 653	11	11	11	17
575	Neustadt a.d. Aisch-Bad Windsheim	6	5	6	9	2 379	6	5	6	9
576	Roth	8	8	12	16	4 147	7	6	7	11
577	Weißenburg-Gunzenhausen	7	10	15	18	5 008	6	6	7	10
	Zusammen	66	83	109	144	39 824	60	64	67	108
5	Mittelfranken	87	109	145	189	53 264	79	82	90	141

¹⁾ Einschl. Wohnheime. - ²⁾ Genehmigungsfreistellung nach Artikel 58 bzw. bauaufsichtliche Zustimmung nach Artikel 73 der Bayerischen Bauordnung (BayBO).

in Bayern im Mai 2024 nach Kreisen

noch: Errichtung neuer Wohngebäude		Errichtung neuer Nichtwohngebäude					Alle Baumaßnahmen						Schl.- Nr.
darunter mit Eigentumswohnungen		Gebäude	Raum- inhalt	Nutz- fläche	Woh- nungen	Veran- schlagte Kosten	Gebäude/ Baumaß- nahmen	Nutz- fläche	Woh- nungen	darunter im Frei- stellungs- bzw. Zu- stimmungs- verfahren ²⁾	Wohn- fläche	Veran- schlagte Kosten	
Gebäude	Woh- nungen												
Anzahl			1 000 m³	100 m²	Anzahl	1 000 €	Anzahl	100 m²	Anzahl		100 m²	1 000 €	

Regierungsbezirk Oberfranken

-	-	-	-	-	-	-	11	4	5	-	3	2 314	461
2	10	1	2	3	-	1 248	15	13	15	-	22	8 710	462
-	-	-	-	-	-	-	1	0	1	-	2	400	463
-	-	1	1	2	-	637	8	2	6	-	2	3 434	464
2	10	2	3	5	-	1 885	35	20	27	-	29	14 858	
-	-	5	36	56	-	6 989	43	63	34	19	39	17 825	471
-	-	2	2	4	-	109	24	14	14	1	20	6 373	472
-	-	2	5	9	-	284	12	53	6	1	7	3 480	473
1	7	3	94	136	-	17 640	37	148	47	1	49	31 152	474
-	-	7	86	80	-	11 020	44	92	18	7	20	21 182	475
-	-	4	61	52	-	8 342	18	57	26	-	22	15 277	476
-	-	-	-	-	-	-	8	1	3	-	5	678	477
-	-	3	2	4	-	155	13	9	7	2	10	7 922	478
-	-	1	5	6	-	155	13	12	3	-	5	2 889	479
1	7	27	291	348	-	44 694	212	450	158	31	177	106 778	
3	17	29	294	353	-	46 579	247	469	185	31	206	121 636	4

Regierungsbezirk Mittelfranken

-	-	2	5	8	-	982	8	8	5	4	7	4 050	561
-	-	1	1	2	-	499	12	12	101	-	45	33 337	562
1	5	1	0	2	-	104	18	0	17	2	17	8 339	563
1	8	3	65	86	1	5 632	56	97	41	-	46	34 889	564
-	-	1	4	6	-	301	2	6	-	-	0	322	565
2	13	8	76	104	1	7 518	96	123	164	6	116	80 937	
2	19	11	316	284	-	29 831	56	294	53	-	67	45 650	571
-	-	4	45	66	-	21 461	40	83	32	4	36	36 431	572
-	-	2	7	9	-	442	15	12	11	-	15	5 089	573
-	-	8	15	25	1	2 776	37	37	16	6	24	11 636	574
-	-	7	32	52	-	2 695	22	59	9	2	15	7 267	575
1	5	6	24	33	-	6 640	22	36	18	1	21	12 098	576
1	8	6	24	37	-	2 070	28	41	17	2	24	9 026	577
4	32	44	464	506	1	65 915	220	562	156	15	203	127 197	
6	45	52	540	610	2	73 433	316	685	320	21	319	208 134	5

Noch: 4. Baugenehmigungen für Wohn- und Nichtwohngebäude

Schl.-Nr.	Gebiet	Errichtung neuer Wohngebäude							
		insgesamt ¹⁾					darunter mit 1 oder 2 Wohnungen		
		Gebäude	Raum-inhalt	Wohn-nungen	Wohn-fläche	Veran-schlagte Kosten	Gebäude	Raum-inhalt	Wohn-nungen
		Anzahl	1 000 m³	Anzahl	100 m²	1 000 €	Anzahl	1 000 m³	Anzahl

Regierungsbezirk Unterfranken

Kreisfreie Städte

661	Aschaffenburg	1	1	1	2	793	1	1	1	2
662	Schweinfurt	1	1	1	2	510	1	1	1	2
663	Würzburg	5	7	13	13	2 727	4	4	5	6
	Zusammen	7	9	15	17	4 030	6	6	7	10

Landkreise

671	Aschaffenburg	6	7	10	15	3 562	5	6	7	10
672	Bad Kissingen	8	7	8	13	3 600	8	7	8	13
673	Rhön-Grabfeld	7	8	7	10	3 670	7	8	7	10
674	Haßberge	4	4	4	7	2 082	4	4	4	7
675	Kitzingen	17	17	19	29	9 491	17	17	19	29
676	Miltenberg	6	7	6	12	3 997	6	7	6	12
677	Main-Spessart	6	7	10	12	3 419	5	6	6	9
678	Schweinfurt	12	16	15	28	9 179	12	16	15	28
679	Würzburg	17	24	60	49	10 837	11	10	12	18
	Zusammen	83	97	139	173	49 837	75	79	84	134
6	Unterfranken	90	106	154	190	53 867	81	85	91	145

Regierungsbezirk Schwaben

Kreisfreie Städte

761	Augsburg	8	54	135	91	34 073	-	-	-	-
762	Kaufbeuren	1	1	2	2	487	1	1	2	2
763	Kempten (Allgäu)	6	25	90	39	9 742	3	3	5	4
764	Memmingen	10	13	37	27	5 890	4	3	4	5
	Zusammen	25	93	264	158	50 192	8	6	11	11

Landkreise

771	Aichach-Friedberg	20	32	41	49	16 649	18	19	24	32
772	Augsburg	42	73	113	119	34 479	33	32	36	55
773	Dillingen a.d.Donau	9	8	10	13	4 008	9	8	10	13
774	Günzburg	20	19	23	31	9 144	20	19	23	31
775	Neu-Ulm	6	7	9	13	3 886	5	5	6	9
776	Lindau (Bodensee)	10	36	74	51	16 174	4	4	7	7
777	Ostallgäu	6	7	7	10	3 459	6	7	7	10
778	Unterallgäu	20	24	34	41	11 371	17	19	21	31
779	Donau-Ries	15	16	19	25	6 978	15	16	19	25
780	Oberallgäu	7	15	22	25	6 979	5	8	8	11
	Zusammen	155	236	352	377	113 127	132	136	161	225
7	Schwaben	180	330	616	536	163 319	140	142	172	236

¹⁾ Einschl. Wohnheime. - ²⁾ Genehmigungsfreistellung nach Artikel 58 bzw. bauaufsichtliche Zustimmung nach Artikel 73 der Bayerischen Bauordnung (BayBO).

in Bayern im Mai 2024 nach Kreisen

noch: Errichtung neuer Wohngebäude		Errichtung neuer Nichtwohngebäude					Alle Baumaßnahmen						Schl.- Nr.
darunter mit Eigentumswohnungen		Gebäude	Raum- inhalt	Nutz- fläche	Woh- nungen	Veran- schlagte Kosten	Gebäude/ Baumaß- nahmen	Nutz- fläche	Woh- nungen	darunter im Frei- stellungs- bzw. Zu- stimmungs- verfahren ²⁾	Wohn- fläche	Veran- schlagte Kosten	
Gebäude	Woh- nungen												
Anzahl		1 000 m³	100 m²	Anzahl	1 000 €	Anzahl	100 m²	Anzahl		100 m²	1 000 €		

Regierungsbezirk Unterfranken

-	-	-	-	-	-	-	7	1	3	-	6	2 795	661
-	-	-	-	-	-	-	2	1	1	1	2	567	662
-	-	2	4	8	-	1 207	12	- 3	28	4	30	7 931	663
-	-	2	4	8	-	1 207	21	- 2	32	5	39	11 293	
-	-	1	8	11	-	2 980	19	17	15	-	20	8 405	671
-	-	4	18	28	1	2 742	23	39	12	3	16	9 038	672
-	-	1	1	2	-	75	19	10	8	-	14	5 302	673
-	-	3	16	29	-	3 388	13	32	3	-	8	6 177	674
-	-	4	14	23	2	7 223	53	33	44	13	57	25 062	675
-	-	2	76	70	-	8 480	28	77	18	3	20	15 825	676
-	-	8	108	137	1	31 698	27	162	13	-	17	36 847	677
-	-	6	13	23	-	7 942	28	41	17	6	28	21 569	678
4	32	4	25	29	-	1 526	42	38	69	6	60	15 480	679
4	32	33	279	352	4	66 054	252	449	199	31	240	143 705	
4	32	35	282	360	4	67 261	273	447	231	36	279	154 998	6

Regierungsbezirk Schwaben

-	-	1	11	43	-	3 369	10	46	135	-	91	37 467	761
-	-	1	9	11	-	308	4	11	5	-	2	924	762
1	7	1	5	13	-	1 827	18	26	100	11	45	12 830	763
-	-	4	33	44	-	6 905	20	50	43	3	30	13 641	764
1	7	7	58	111	-	12 409	52	133	283	14	168	64 862	
1	3	4	3	5	-	351	42	32	50	22	60	23 626	771
6	51	9	64	95	-	16 189	82	155	124	73	132	56 011	772
-	-	6	40	67	-	5 356	20	72	14	6	15	10 107	773
-	-	6	37	42	-	4 580	45	53	31	9	42	15 870	774
-	-	5	39	62	-	9 568	31	67	13	2	22	18 241	775
4	39	2	18	44	-	5 627	18	75	76	14	55	22 866	776
-	-	11	119	118	-	34 941	35	153	14	-	16	58 135	777
1	3	18	73	109	-	9 216	66	130	44	15	56	25 257	778
-	-	9	44	66	1	9 040	36	86	22	9	30	18 666	779
2	14	7	32	49	-	3 793	43	75	27	3	32	14 659	780
14	110	77	468	657	1	98 661	418	899	415	153	460	263 438	
15	117	84	526	768	1	111 070	470	1 032	698	167	628	328 300	7

**4a. Baugenehmigungen für Wohn- und Nichtwohngebäude in Bayern
von Januar bis Mai 2024 nach Kreisen**

Schl.- Nr.	Gebiet	Errichtung neuer Wohngebäude				Errichtung neuer Nichtwohngebäude			Alle Baumaßnahmen		
		Gebäude ¹⁾	davon mit		Wohn- nungen	Wohn- fläche	Gebäude	Raum- inhalt	Nutz- fläche	Wohn- nungen	darunter im Frei- stellungs- bzw. Zu- stimmungs- verfahren ²⁾
			1 oder 2 Wohnungen	3 oder mehr Wohnungen ¹⁾							
Anzahl				100 m²	Anzahl	1 000 m³	100 m²	Anzahl			

Zusammenstellung nach Regierungsbezirken

1	Oberbayern	2 090	1 636	454	6 769	6 401	781	5 719	8 402	8 383	769
2	Niederbayern	748	662	86	1 456	1 724	473	1 984	2 828	1 889	418
3	Oberpfalz	612	545	67	1 140	1 301	338	2 223	2 717	1 424	238
4	Oberfranken	343	316	27	544	654	147	978	1 373	849	118
5	Mittelfranken	641	517	124	2 242	2 077	261	2 214	3 076	2 703	257
6	Unterfranken	439	390	49	844	983	167	931	1 255	1 238	168
7	Schwaben	887	707	180	3 155	2 789	356	3 463	4 349	3 751	590
	Bayern	5 760	4 773	987	16 150	15 930	2 523	17 512	23 999	20 237	2 558
	Kreisfreie Städte	1 080	721	359	6 038	4 697	302	3 687	6 412	7 205	156
	darunter Großstädte ³⁾	829	530	299	5 236	3 925	237	3 130	5 523	6 212	46
	Landkreise	4 680	4 052	628	10 112	11 233	2 221	13 825	17 587	13 032	2 402

Regierungsbezirk Oberbayern

Kreisfreie Städte

161	Ingolstadt	41	23	18	183	132	7	270	353	205	-
162	München	448	277	171	2 855	2 166	138	1 513	2 756	3 382	32
163	Rosenheim	14	8	6	80	76	4	27	36	81	-
	Zusammen	503	308	195	3 118	2 374	149	1 811	3 145	3 668	32

Landkreise

171	Altötting	47	28	19	248	231	27	71	100	274	32
172	Berchtesgadener Land	33	22	11	183	151	21	108	180	226	29
173	Bad Tölz-Wolfratshausen	69	58	11	125	161	35	170	246	192	16
174	Dachau	120	103	17	216	242	27	147	210	257	19
175	Ebersberg	50	41	9	117	136	6	23	28	141	6
176	Eichstätt	107	96	11	209	241	37	217	245	264	38
177	Erding	85	69	16	293	290	46	240	311	328	33
178	Freising	67	62	5	110	152	17	126	152	118	4
179	Fürstenfeldbruck	65	55	10	141	141	15	130	211	222	11
180	Garmisch-Partenkirchen	21	17	4	59	57	5	34	46	71	-
181	Landsberg am Lech	65	61	4	80	123	34	152	224	100	22
182	Miesbach	53	48	5	76	117	17	53	81	123	2
183	Mühldorf a.Inn	64	59	5	99	137	67	305	448	149	44
184	München	129	110	19	277	310	24	256	330	295	47
185	Neuburg-Schrobenhausen	75	67	8	138	157	35	217	240	184	24
186	Pfaffenhofen a.d.Ilm	80	62	18	190	212	25	306	309	302	50
187	Rosenheim	139	110	29	312	337	65	350	488	420	115
188	Starnberg	90	74	16	217	247	16	197	295	252	53
189	Traunstein	113	91	22	304	308	69	412	580	482	104
190	Weilheim-Schongau	115	95	20	257	277	44	392	531	315	88
	Zusammen	1 587	1 328	259	3 651	4 027	632	3 908	5 257	4 715	737
1	Oberbayern	2 090	1 636	454	6 769	6 401	781	5 719	8 402	8 383	769

¹⁾ Einschl. Wohnheime. - ²⁾ Genehmigungsfreistellung nach Artikel 58 bzw. bauaufsichtliche Zustimmung nach Artikel 73 der Bayerischen Bauordnung (BayBO). - ³⁾ München, Nürnberg, Augsburg, Regensburg, Ingolstadt, Würzburg, Fürth, Erlangen.

**Noch: 4a. Baugenehmigungen für Wohn- und Nichtwohngebäude in Bayern
von Januar bis Mai 2024 nach Kreisen**

Schl.- Nr.	Gebiet	Errichtung neuer Wohngebäude				Errichtung neuer Nichtwohngebäude			Alle Baumaßnahmen		
		Gebäude ¹⁾	davon mit		Wohnungen	Wohnfläche	Gebäude	Rauminhalt	Nutzfläche	Wohnungen	darunter im Freistellungs- bzw. Zustimmungsverfahren ²⁾
			1 oder 2 Wohnungen	3 oder mehr Wohnungen ¹⁾							
Anzahl				100 m²	Anzahl	1 000 m³	100 m²	Anzahl			

Regierungsbezirk Niederbayern

Kreisfreie Städte

261	Landshut	31	20	11	107	120	5	60	81	115	3
262	Passau	18	16	2	39	44	4	17	23	55	13
263	Straubing	18	8	10	98	87	7	92	164	116	1
	Zusammen	67	44	23	244	251	16	169	267	286	17

Landkreise

271	Deggendorf	74	65	9	151	166	45	132	197	171	33
272	Freyung-Grafenau	42	40	2	54	81	35	85	133	78	4
273	Kelheim	96	79	17	231	235	39	162	252	276	73
274	Landshut	83	75	8	167	194	46	212	322	203	12
275	Passau	109	98	11	215	261	55	294	416	310	118
276	Regen	38	35	3	59	78	41	70	107	99	19
277	Rottal-Inn	76	73	3	90	147	95	391	506	146	22
278	Straubing-Bogen	91	87	4	118	161	53	310	417	159	71
279	Dingolfing-Landau	72	66	6	127	152	48	159	211	161	49
	Zusammen	681	618	63	1 212	1 474	457	1 815	2 560	1 603	401
2	Niederbayern	748	662	86	1 456	1 724	473	1 984	2 828	1 889	418

Regierungsbezirk Oberpfalz

Kreisfreie Städte

361	Amberg	20	18	2	35	43	2	2	4	39	10
362	Regensburg	41	29	12	106	98	11	79	143	118	1
363	Weiden i.d.OPf.	8	4	4	46	28	5	14	29	54	-
	Zusammen	69	51	18	187	169	18	94	176	211	11

Landkreise

371	Amberg-Weizbach	58	53	5	81	93	24	60	97	111	28
372	Cham	81	73	8	159	170	83	304	430	245	30
373	Neumarkt i.d.OPf.	111	97	14	205	240	59	787	887	272	40
374	Neustadt a.d.Waldnaab	47	45	2	59	86	36	73	127	64	11
375	Regensburg	143	131	12	247	301	50	187	271	285	71
376	Schwandorf	77	69	8	172	195	31	245	294	188	37
377	Tirschenreuth	26	26	-	30	45	37	472	436	48	10
	Zusammen	543	494	49	953	1 132	320	2 130	2 542	1 213	227
3	Oberpfalz	612	545	67	1 140	1 301	338	2 223	2 717	1 424	238

¹⁾ Einschl. Wohnheime. - ²⁾ Genehmigungsfreistellung nach Artikel 58 bzw. bauaufsichtliche Zustimmung nach Artikel 73 der Bayerischen Bauordnung (BayBO).

**Noch: 4a. Baugenehmigungen für Wohn- und Nichtwohngebäude in Bayern
von Januar bis Mai 2024 nach Kreisen**

Schl.- Nr.	Gebiet	Errichtung neuer Wohngebäude					Errichtung neuer Nichtwohngebäude			Alle Baumaßnahmen	
		Gebäude ¹⁾	davon mit		Wohnungen	Wohnfläche	Gebäude	Rauminhalt	Nutzfläche	Wohnungen	darunter im Freistellungs- bzw. Zustimmungsv erfahren ²⁾
			1 oder 2 Wohnungen	3 oder mehr Wohnungen ¹⁾							
		Anzahl					100 m²	Anzahl	1 000 m³	100 m²	Anzahl

Regierungsbezirk Oberfranken

Kreisfreie Städte

461	Bamberg	16	16	-	16	26	4	63	121	55	2
462	Bayreuth	15	12	3	28	35	8	90	151	36	1
463	Coburg	3	2	1	7	7	2	26	46	11	-
464	Hof	4	4	-	4	7	2	3	5	20	1
	Zusammen	38	34	4	55	75	16	182	324	122	4

Landkreise

471	Bamberg	61	56	5	87	111	22	105	165	112	35
472	Bayreuth	60	59	1	79	102	13	43	66	99	27
473	Coburg	25	24	1	32	39	11	29	50	55	20
474	Forchheim	56	51	5	101	117	18	329	403	201	4
475	Hof	31	29	2	37	45	23	112	124	39	15
476	Kronach	19	16	3	41	46	10	75	75	58	-
477	Kulmbach	11	10	1	20	23	12	50	71	36	-
478	Lichtenfels	26	23	3	49	54	13	22	44	71	7
479	Wunsiedel i.Fichtelgebirge	16	14	2	43	44	9	32	52	56	6
	Zusammen	305	282	23	489	579	131	796	1 049	727	114
4	Oberfranken	343	316	27	544	654	147	978	1 373	849	118

Regierungsbezirk Mittelfranken

Kreisfreie Städte

561	Ansbach	39	38	1	53	61	2	5	8	64	5
562	Erlangen	25	16	9	122	87	9	142	286	225	-
563	Fürth	16	10	6	43	42	6	152	169	69	2
564	Nürnberg	155	112	43	948	789	34	475	828	1 028	1
565	Schwabach	5	4	1	9	11	3	6	10	14	-
	Zusammen	240	180	60	1 175	990	54	780	1 301	1 400	8

Landkreise

571	Ansbach	101	86	15	278	265	79	634	752	377	43
572	Erlangen-Höchststadt	80	67	13	180	203	8	61	87	188	53
573	Fürth	33	24	9	113	113	11	43	66	132	28
574	Nürnberger Land	59	49	10	217	203	27	357	339	233	23
575	Neustadt a.d.Aisch-Bad Windsheim	31	27	4	50	66	21	84	142	73	16
576	Roth	62	55	7	104	128	37	180	265	117	23
577	Weißenburg-Gunzenhausen	35	29	6	125	109	24	76	123	183	63
	Zusammen	401	337	64	1 067	1 087	207	1 434	1 775	1 303	249
5	Mittelfranken	641	517	124	2 242	2 077	261	2 214	3 076	2 703	257

¹⁾ Einschl. Wohnheime. - ²⁾ Genehmigungsfreistellung nach Artikel 58 bzw. bauaufsichtliche Zustimmung nach Artikel 73 der Bayerischen Bauordnung (BayBO).

**Noch: 4a. Baugenehmigungen für Wohn- und Nichtwohngebäude in Bayern
von Januar bis Mai 2024 nach Kreisen**

Schl.- Nr.	Gebiet	Errichtung neuer Wohngebäude					Errichtung neuer Nichtwohngebäude			Alle Baumaßnahmen	
		Gebäude ¹⁾	davon mit		Wohnungen	Wohnfläche	Gebäude	Rauminhalt	Nutzfläche	Wohnungen	darunter im Freistellungs- bzw. Zustimmungsv erfahren ²⁾
			1 oder 2 Wohnungen	3 oder mehr Wohnungen ¹⁾							
		Anzahl					100 m²	Anzahl	1 000 m³	100 m²	

Regierungsbezirk Unterfranken

Kreisfreie Städte

661	Aschaffenburg	9	7	2	49	48	-	-	-	52	-
662	Schweinfurt	4	3	1	7	9	3	55	66	11	1
663	Würzburg	21	19	2	36	42	3	20	21	110	10
	Zusammen	34	29	5	92	99	6	75	87	173	11

Landkreise

671	Aschaffenburg	36	31	5	71	90	10	92	103	116	6
672	Bad Kissingen	42	37	5	92	102	21	62	95	119	9
673	Rhön-Grabfeld	28	26	2	42	50	12	39	55	59	1
674	Haßberge	22	21	1	34	39	16	58	94	50	2
675	Kitzingen	66	63	3	100	133	26	116	207	162	39
676	Miltenberg	37	31	6	67	81	17	127	135	114	16
677	Main-Spessart	58	55	3	78	102	17	126	163	100	27
678	Schweinfurt	56	51	5	109	135	18	57	105	131	24
679	Würzburg	60	46	14	159	152	24	179	211	214	33
	Zusammen	405	361	44	752	884	161	856	1 168	1 065	157
6	Unterfranken	439	390	49	844	983	167	931	1 255	1 238	168

Regierungsbezirk Schwaben

Kreisfreie Städte

761	Augsburg	82	44	38	943	568	29	480	967	1 075	-
762	Kaufbeuren	13	10	3	25	30	2	13	18	34	1
763	Kempten (Allgäu)	18	11	7	155	105	2	14	22	170	69
764	Memmingen	16	10	6	44	36	10	70	105	66	3
	Zusammen	129	75	54	1 167	739	43	577	1 112	1 345	73

Landkreise

771	Aichach-Friedberg	91	79	12	182	210	21	93	138	213	36
772	Augsburg	147	115	32	503	468	37	206	294	550	179
773	Dillingen a.d.Donau	45	45	-	51	68	26	130	186	73	10
774	Günzburg	86	70	16	307	291	26	538	449	340	45
775	Neu-Ulm	47	37	10	194	181	23	183	274	224	44
776	Lindau (Bodensee)	32	17	15	147	122	9	43	79	171	17
777	Ostallgäu	55	50	5	88	105	43	390	429	138	9
778	Unterallgäu	118	102	16	270	311	52	552	596	337	72
779	Donau-Ries	94	85	9	155	189	42	169	248	210	72
780	Oberallgäu	43	32	11	91	106	34	582	544	150	33
	Zusammen	758	632	126	1 988	2 049	313	2 886	3 237	2 406	517
7	Schwaben	887	707	180	3 155	2 789	356	3 463	4 349	3 751	590

¹⁾ Einschl. Wohnheime. - ²⁾ Genehmigungsfreistellung nach Artikel 58 bzw. bauaufsichtliche Zustimmung nach Artikel 73 der Bayerischen Bauordnung (BayBO).

**5. Baugenehmigungen für neue Wohn- und Nichtwohngebäude im Fertigteilbau in Bayern im Mai 2024
nach Gebäudearten und Bauherren**

Lfd. Nr.	Gebäudeart Bauherr	Errichtung neuer Gebäude					
		Gebäude	Rauminhalt	Nutzfläche	Wohnungen		Veran- schlagte Kosten der Bauwerke
					insgesamt	Wohnfläche	
Wohnbau							
1	Wohngebäude mit 1 Wohnung	220	178	91	220	320	95 010
2	Wohngebäude mit 2 Wohnungen	35	37	20	70	69	19 354
3	Wohngebäude mit 3 oder mehr Wohnungen	21	80	51	208	136	40 931
4	Wohnheime	-	-	-	-	-	-
5	Wohngebäude insgesamt	276	295	161	498	525	155 295
6	darunter Wohngebäude mit Eigentumswohnungen	11	53	38	133	86	24 668
	Von den Wohngebäuden entfielen auf:						
7	Öffentliche Bauherren	-	-	-	-	-	-
8	Unternehmen	23	59	42	156	95	28 980
9	davon Wohnungsunternehmen	17	55	39	150	89	27 218
10	Immobilienfonds	-	-	-	-	-	-
11	sonstige Unternehmen	6	4	2	6	7	1 762
12	Private Haushalte	252	231	115	330	421	123 374
13	Organisationen ohne Erwerbszweck	1	6	5	12	8	2 941
Nichtwohnbau							
14	Anstaltsgebäude	1	5	12	-	-	3 222
15	Büro- und Verwaltungsgebäude	6	37	72	1	1	14 047
16	Landwirtschaftliche Betriebsgebäude	52	280	406	1	2	20 066
17	Nichtlandwirtschaftliche Betriebsgebäude	91	1 407	1 474	5	4	187 514
18	darunter Fabrik- und Werkstattgebäude	28	684	676	1	1	96 802
19	Handels- und Lagergebäude	50	696	734	3	2	77 079
20	Hotels und Gaststätten	5	20	49	-	-	12 045
21	Sonstige Nichtwohngebäude	4	67	48	-	-	35 832
22	Nichtwohngebäude insgesamt	154	1 796	2 013	7	6	260 681
	Von den Nichtwohngebäuden entfielen auf:						
23	Öffentliche Bauherren	8	25	39	-	-	11 610
24	Unternehmen	122	1 688	1 847	3	3	236 806
25	davon Land- und Forstwirtschaft, Tierhaltung, Fischerei	51	272	397	1	2	19 666
26	Produzierendes Gewerbe	39	846	832	-	-	138 196
27	Handel, Kreditinstitute und Versicherungsgewerbe, Dienstleistungen, Verkehr und Nachrichtenübermittlung, Wohnungsunternehmen und Immobilienfonds	32	570	618	2	2	78 944
28	Private Haushalte	22	80	122	4	3	11 953
29	Organisationen ohne Erwerbszweck	2	3	5	-	-	312

**6. Baugenehmigungen für neue Wohngebäude in Bayern im Mai 2024 nach Regierungsbezirken,
Gebäudearten und privaten Haushalten als Bauherren**

Lfd. Nr.	Regierungsbezirk Gebäudeart Bauherr	Errichtung neuer Wohngebäude					
		Gebäude	Rauminhalt	Nutzfläche	Wohnungen		Veranschlagte Kosten der Bauwerke
					insgesamt	Wohnfläche	
Oberbayern							
1	Wohngebäude mit 1 Wohnung	289	285	176	289	477	164 363
2	Wohngebäude mit 2 Wohnungen	49	65	36	98	119	35 410
3	Wohngebäude mit 3 oder mehr Wohnungen	93	391	163	969	726	242 824
4	Wohnheime	-	-	-	-	-	-
5	Wohngebäude zusammen	431	741	375	1 356	1 321	442 597
6	darunter erbaut durch private Haushalte	300	363	224	434	617	203 997
Niederbayern							
7	Wohngebäude mit 1 Wohnung	112	120	65	112	199	53 749
8	Wohngebäude mit 2 Wohnungen	21	30	13	42	56	13 521
9	Wohngebäude mit 3 oder mehr Wohnungen	14	55	41	134	90	22 658
10	Wohnheime	-	-	-	-	-	-
11	Wohngebäude zusammen	147	205	119	288	345	89 928
12	darunter erbaut durch private Haushalte	129	148	75	166	256	67 184
Oberpfalz							
13	Wohngebäude mit 1 Wohnung	78	81	50	78	133	35 331
14	Wohngebäude mit 2 Wohnungen	17	19	10	34	35	8 805
15	Wohngebäude mit 3 oder mehr Wohnungen	10	20	11	54	35	8 222
16	Wohnheime	-	-	-	-	-	-
17	Wohngebäude zusammen	105	121	71	166	202	52 358
18	darunter erbaut durch private Haushalte	92	102	61	125	170	44 857
Oberfranken							
19	Wohngebäude mit 1 Wohnung	70	65	36	70	108	30 069
20	Wohngebäude mit 2 Wohnungen	8	8	3	16	14	3 746
21	Wohngebäude mit 3 oder mehr Wohnungen	11	27	13	68	55	16 217
22	Wohnheime	-	-	-	-	-	-
23	Wohngebäude zusammen	89	100	52	154	176	50 032
24	darunter erbaut durch private Haushalte	84	86	43	125	150	40 820
Mittelfranken							
25	Wohngebäude mit 1 Wohnung	68	67	43	68	115	32 858
26	Wohngebäude mit 2 Wohnungen	11	15	7	22	26	7 260
27	Wohngebäude mit 3 oder mehr Wohnungen	8	26	16	55	48	13 146
28	Wohnheime	-	-	-	-	-	-
29	Wohngebäude zusammen	87	109	66	145	189	53 264
30	darunter erbaut durch private Haushalte	74	88	48	105	152	43 006
Unterfranken							
31	Wohngebäude mit 1 Wohnung	71	74	43	71	123	39 123
32	Wohngebäude mit 2 Wohnungen	10	12	8	20	22	6 224
33	Wohngebäude mit 3 oder mehr Wohnungen	9	21	11	63	45	8 520
34	Wohnheime	-	-	-	-	-	-
35	Wohngebäude zusammen	90	106	62	154	190	53 867
36	darunter erbaut durch private Haushalte	84	94	56	114	165	49 130
Schwaben							
37	Wohngebäude mit 1 Wohnung	108	105	61	108	172	51 580
38	Wohngebäude mit 2 Wohnungen	32	37	21	64	63	16 712
39	Wohngebäude mit 3 oder mehr Wohnungen	39	173	85	376	281	91 364
40	Wohnheime	1	14	10	68	19	3 663
41	Wohngebäude insgesamt	180	330	177	616	536	163 319
42	darunter erbaut durch private Haushalte	131	167	110	209	266	79 076
Bayern							
43	Wohngebäude mit 1 Wohnung	796	797	474	796	1 327	407 073
44	Wohngebäude mit 2 Wohnungen	148	186	98	296	335	91 678
45	Wohngebäude mit 3 oder mehr Wohnungen	184	714	340	1 719	1 279	402 951
46	Wohnheime	1	14	10	68	19	3 663
47	Wohngebäude insgesamt	1 129	1 712	921	2 879	2 960	905 365
48	darunter erbaut durch private Haushalte	894	1 048	618	1 278	1 773	528 070

**7. Baugenehmigungen für neue Wohngebäude im Freistellungs- bzw. Zustimmungsverfahren ^{*)} in Bayern
im Mai 2024 nach Regierungsbezirken, Gebäudearten und privaten Haushalten als Bauherren**

Lfd. Nr.	Regierungsbezirk Gebäudeart Bauherr	Errichtung neuer Wohngebäude					
		Gebäude	Rauminhalt	Nutzfläche	Wohnungen		Veran- schlagte Kosten der Bauwerke
					insgesamt	Wohnfläche	
		Anzahl	1 000 m³	100 m²	Anzahl	100 m²	1 000 €
Oberbayern							
1	Wohngebäude mit 1 Wohnung	60	62	40	60	100	34 336
2	Wohngebäude mit 2 Wohnungen	12	16	8	24	32	8 000
3	Wohngebäude mit 3 oder mehr Wohnungen	11	54	24	106	81	27 483
4	Wohnheime	-	-	-	-	-	-
5	Wohngebäude zusammen	83	132	73	190	213	69 819
6	darunter erbaut durch private Haushalte	74	83	52	96	142	44 940
Niederbayern							
7	Wohngebäude mit 1 Wohnung	27	27	12	27	48	12 372
8	Wohngebäude mit 2 Wohnungen	4	5	2	8	10	1 860
9	Wohngebäude mit 3 oder mehr Wohnungen	4	12	6	27	23	4 834
10	Wohnheime	-	-	-	-	-	-
11	Wohngebäude zusammen	35	43	20	62	81	19 066
12	darunter erbaut durch private Haushalte	33	35	14	43	65	15 708
Oberpfalz							
13	Wohngebäude mit 1 Wohnung	18	17	9	18	29	7 638
14	Wohngebäude mit 2 Wohnungen	5	5	2	10	9	2 351
15	Wohngebäude mit 3 oder mehr Wohnungen	1	1	0	4	2	730
16	Wohnheime	-	-	-	-	-	-
17	Wohngebäude zusammen	24	23	11	32	40	10 719
18	darunter erbaut durch private Haushalte	22	21	10	27	37	9 449
Oberfranken							
19	Wohngebäude mit 1 Wohnung	18	16	8	18	27	8 086
20	Wohngebäude mit 2 Wohnungen	4	4	2	8	6	1 774
21	Wohngebäude mit 3 oder mehr Wohnungen	1	2	1	4	4	998
22	Wohnheime	-	-	-	-	-	-
23	Wohngebäude zusammen	23	22	11	30	37	10 858
24	darunter erbaut durch private Haushalte	23	22	11	30	37	10 858
Mittelfranken							
25	Wohngebäude mit 1 Wohnung	11	11	9	11	17	5 058
26	Wohngebäude mit 2 Wohnungen	1	1	-	2	2	374
27	Wohngebäude mit 3 oder mehr Wohnungen	-	-	-	-	-	-
28	Wohnheime	-	-	-	-	-	-
29	Wohngebäude zusammen	12	12	9	13	19	5 432
30	darunter erbaut durch private Haushalte	12	12	9	13	19	5 432
Unterfranken							
31	Wohngebäude mit 1 Wohnung	27	23	12	27	42	11 562
32	Wohngebäude mit 2 Wohnungen	2	2	1	4	3	882
33	Wohngebäude mit 3 oder mehr Wohnungen	-	-	-	-	-	-
34	Wohnheime	-	-	-	-	-	-
35	Wohngebäude zusammen	29	25	13	31	45	12 444
36	darunter erbaut durch private Haushalte	29	25	13	31	45	12 444
Schwaben							
37	Wohngebäude mit 1 Wohnung	38	37	21	38	62	18 736
38	Wohngebäude mit 2 Wohnungen	13	14	5	26	26	6 822
39	Wohngebäude mit 3 oder mehr Wohnungen	7	47	34	86	69	22 593
40	Wohnheime	-	-	-	-	-	-
41	Wohngebäude zusammen	58	98	60	150	157	48 151
42	darunter erbaut durch private Haushalte	44	66	47	84	103	31 816
Bayern							
43	Wohngebäude mit 1 Wohnung	199	192	112	199	324	97 788
44	Wohngebäude mit 2 Wohnungen	41	47	20	82	88	22 063
45	Wohngebäude mit 3 oder mehr Wohnungen	24	115	64	227	180	56 638
46	Wohnheime	-	-	-	-	-	-
47	Wohngebäude insgesamt	264	354	196	508	592	176 489
48	darunter erbaut durch private Haushalte	237	264	156	324	448	130 647

^{*)} Genehmigungsfreistellung nach Artikel 58 bzw. bauaufsichtliche Zustimmung nach Artikel 73 der Bayerischen Bauordnung (BayBO).

**8. Baugenehmigungen für neue Wohn- und Nichtwohngebäude in Bayern im Mai 2024
nach Gebäudearten, Regierungsbezirken und der vorwiegenden Art der Beheizung**

Lfd. Nr.	Gebäudeart Regierungsbezirk	Insgesamt	darunter ausgestattet mit					Ohne Heizung
			Fern-	Block-	Zentral-	Etagen-	Einzelraum-	
Wohnbau								
1	Wohngebäude insgesamt	1 129	100	5	1 019	-	5	-
2	darin Wohnungen	2 879	715	12	2 147	-	5	-
	davon							
3	Wohngebäude mit 1 Wohnung	796	57	2	732	-	5	-
4	Wohngebäude mit 2 Wohnungen	148	10	-	138	-	-	-
5	Wohngebäude mit 3 oder mehr Wohnungen	184	32	3	149	-	-	-
6	darin Wohnungen	1 719	570	10	1 139	-	-	-
7	Wohnheime	1	1	-	-	-	-	-
8	darin Wohnungen	68	68	-	-	-	-	-
Wohngebäude nach Regierungsbezirken								
9	Oberbayern	431	46	-	383	-	2	-
10	Niederbayern	147	12	-	134	-	1	-
11	Oberpfalz	105	8	-	97	-	-	-
12	Oberfranken	89	3	3	83	-	-	-
13	Mittelfranken	87	4	-	83	-	-	-
14	Unterfranken	90	2	-	88	-	-	-
15	Schwaben	180	25	2	151	-	2	-
Nichtwohnbau								
16	Nichtwohngebäude insgesamt	526	34	6	124	-	12	350
17	darin Rauminhalt (1 000 m³)	3 198	489	83	1 502	-	64	1 059
	davon							
18	Anstaltsgebäude	5	2	-	3	-	-	-
19	darin Rauminhalt (1 000 m³)	162	60	-	102	-	-	-
20	Büro- und Verwaltungsgebäude	17	6	2	9	-	-	-
21	darin Rauminhalt (1 000 m³)	89	38	9	43	-	-	-
22	Landwirtschaftliche Betriebsgebäude	198	1	1	14	-	2	180
23	darin Rauminhalt (1 000 m³)	778	1	14	57	-	23	684
24	Nichtlandwirtschaftliche Betriebsgebäude	279	20	3	79	-	8	169
25	darin Rauminhalt (1 000 m³)	1 905	321	61	1 111	-	39	373
	darunter							
26	Fabrik- und Werkstattgebäude	55	10	3	26	-	4	12
27	darin Rauminhalt (1 000 m³)	887	304	61	480	-	28	14
28	Handels- und Lagergebäude	135	4	-	36	-	4	91
29	darin Rauminhalt (1 000 m³)	879	10	-	588	-	11	270
30	Hotels und Gaststätten	12	4	-	8	-	-	-
31	darin Rauminhalt (1 000 m³)	31	4	-	26	-	-	-
32	Sonstige Nichtwohngebäude	27	5	-	19	-	2	1
33	darin Rauminhalt (1 000 m³)	264	70	-	190	-	2	2
Nichtwohngebäude nach Regierungsbezirken								
34	Oberbayern	150	12	2	27	-	5	104
35	Niederbayern	110	6	2	23	-	1	78
36	Oberpfalz	66	3	1	17	-	1	44
37	Oberfranken	29	3	1	7	-	2	16
38	Mittelfranken	52	1	-	16	-	1	34
39	Unterfranken	35	1	-	13	-	1	20
40	Schwaben	84	8	-	21	-	1	54

9. Baugenehmigungen für neue Wohn- und Regierungsbezirken und der

Lfd. Nr.	Gebäudeart Regierungsbezirk	Insgesamt	davon nach der verwendeten			
			keine	Öl	Gas	Strom
Wohnbau						
1	Wohngebäude insgesamt	1 129	-	3	32	29
2	darin Wohnungen	2 879	-	3	208	32
	davon					
3	Wohngebäude mit 1 Wohnung	796	-	3	15	26
4	Wohngebäude mit 2 Wohnungen	148	-	-	4	3
5	Wohngebäude mit 3 oder mehr Wohnungen	184	-	-	13	-
6	darin Wohnungen	1 719	-	-	185	-
7	Wohnheime	1	-	-	-	-
8	darin Wohnungen	68	-	-	-	-
Wohngebäude nach Regierungsbezirken						
9	Oberbayern	431	-	2	9	8
10	Niederbayern	147	-	-	2	6
11	Oberpfalz	105	-	-	3	4
12	Oberfranken	89	-	-	1	1
13	Mittelfranken	87	-	-	3	1
14	Unterfranken	90	-	-	3	3
15	Schwaben	180	-	1	11	6
Nichtwohnbau						
16	Nichtwohngebäude insgesamt	526	350	1	17	14
17	darin Rauminhalt (1 000 m³)	3 198	1 059	88	197	51
	davon					
18	Anstaltsgebäude	5	-	1	-	-
19	darin Rauminhalt (1 000 m³)	162	-	88	-	-
20	Büro- und Verwaltungsgebäude	17	-	-	3	-
21	darin Rauminhalt (1 000 m³)	89	-	-	18	-
22	Landwirtschaftliche Betriebsgebäude	198	180	-	1	1
23	darin Rauminhalt (1 000 m³)	778	684	-	23	4
24	Nichtlandwirtschaftliche Betriebsgebäude	279	169	-	11	11
25	darin Rauminhalt (1 000 m³)	1 905	373	-	125	46
	darunter					
26	Fabrik- und Werkstattgebäude	55	12	-	8	4
27	darin Rauminhalt (1 000 m³)	887	14	-	120	28
28	Handels- und Lagergebäude	135	91	-	2	7
29	darin Rauminhalt (1 000 m³)	879	270	-	5	18
30	Hotels und Gaststätten	12	-	-	1	-
31	darin Rauminhalt (1 000 m³)	31	-	-	0	-
32	Sonstige Nichtwohngebäude	27	1	-	2	2
33	darin Rauminhalt (1 000 m³)	264	2	-	31	2
Nichtwohngebäude nach Regierungsbezirken						
34	Oberbayern	150	104	-	6	4
35	Niederbayern	110	78	-	5	1
36	Oberpfalz	66	44	-	-	3
37	Oberfranken	29	16	1	1	2
38	Mittelfranken	52	34	-	1	1
39	Unterfranken	35	20	-	-	1
40	Schwaben	84	54	-	4	2

**Nichtwohngebäude in Bayern im Mai 2024 nach Gebäudearten,
verwendeten primären Energie für Heizung**

primären Energie für Heizung								Lfd. Nr.
Fernwärme/ Fernkälte	Geothermie	Umweltthermie (Luft/Wasser)	Solarthermie	Holz	Biogas/ Biomethan	sonstige Biomasse	sonstige Energie	
Wohnbau								
100	54	827	8	72	-	3	1	1
715	189	1 492	15	221	-	3	1	2
57	30	613	5	43	-	3	1	3
10	7	115	1	8	-	-	-	4
32	17	99	2	21	-	-	-	5
570	145	649	8	162	-	-	-	6
1	-	-	-	-	-	-	-	7
68	-	-	-	-	-	-	-	8
Wohngebäude nach Regierungsbezirken								
46	26	310	4	24	-	1	1	9
12	6	103	-	16	-	2	-	10
8	3	77	2	8	-	-	-	11
3	8	67	1	8	-	-	-	12
4	1	75	-	3	-	-	-	13
2	1	78	1	2	-	-	-	14
25	9	117	-	11	-	-	-	15
Nichtwohnbau								
34	5	77	1	23	2	2	-	16
489	87	993	11	185	31	6	-	17
2	-	1	-	1	-	-	-	18
60	-	9	-	5	-	-	-	19
6	2	4	1	1	-	-	-	20
38	10	11	11	1	-	-	-	21
1	-	2	-	10	1	2	-	22
1	-	7	-	50	4	6	-	23
20	1	57	-	9	1	-	-	24
321	5	886	-	122	28	-	-	25
10	-	14	-	6	1	-	-	26
304	-	274	-	119	28	-	-	27
4	1	28	-	2	-	-	-	28
10	5	570	-	1	-	-	-	29
4	-	6	-	1	-	-	-	30
4	-	25	-	1	-	-	-	31
5	2	13	-	2	-	-	-	32
70	72	80	-	7	-	-	-	33
Nichtwohngebäude nach Regierungsbezirken								
12	-	18	-	6	-	-	-	34
6	-	13	-	6	1	-	-	35
3	1	8	1	6	-	-	-	36
3	-	4	-	1	1	-	-	37
1	1	10	-	3	-	1	-	38
1	-	13	-	-	-	-	-	39
8	3	11	-	1	-	1	-	40

10. Baugenehmigungen für neue Wohn- und Regierungsbezirken und der

Lfd. Nr.	Gebäudeart Regierungsbezirk	Insgesamt	davon nach der verwendeten			
			keine	Öl	Gas	Strom
Wohnbau						
1	Wohngebäude insgesamt	1 129	633	-	1	163
2	darin Wohnungen	2 879	1 904	-	14	327
	davon					
3	Wohngebäude mit 1 Wohnung	796	423	-	-	122
4	Wohngebäude mit 2 Wohnungen	148	88	-	-	19
5	Wohngebäude mit 3 oder mehr Wohnungen	184	121	-	1	22
6	darin Wohnungen	1 719	1 237	-	14	167
7	Wohnheime	1	1	-	-	-
8	darin Wohnungen	68	68	-	-	-
Wohngebäude nach Regierungsbezirken						
9	Oberbayern	431	244	-	1	65
10	Niederbayern	147	81	-	-	7
11	Oberpfalz	105	57	-	-	12
12	Oberfranken	89	42	-	-	23
13	Mittelfranken	87	48	-	-	18
14	Unterfranken	90	53	-	-	16
15	Schwaben	180	108	-	-	22
Nichtwohnbau						
16	Nichtwohngebäude insgesamt	526	462	-	2	30
17	darin Rauminhalt (1 000 m³)	3 198	2 211	-	37	688
	davon					
18	Anstaltsgebäude	5	5	-	-	-
19	darin Rauminhalt (1 000 m³)	162	162	-	-	-
20	Büro- und Verwaltungsgebäude	17	11	-	-	2
21	darin Rauminhalt (1 000 m³)	89	64	-	-	9
22	Landwirtschaftliche Betriebsgebäude	198	189	-	-	-
23	darin Rauminhalt (1 000 m³)	778	710	-	-	-
24	Nichtlandwirtschaftliche Betriebsgebäude	279	240	-	1	23
25	darin Rauminhalt (1 000 m³)	1 905	1 154	-	36	608
	darunter					
26	Fabrik- und Werkstattgebäude	55	40	-	1	9
27	darin Rauminhalt (1 000 m³)	887	380	-	36	387
28	Handels- und Lagergebäude	135	118	-	-	8
29	darin Rauminhalt (1 000 m³)	879	658	-	-	199
30	Hotels und Gaststätten	12	7	-	-	4
31	darin Rauminhalt (1 000 m³)	31	11	-	-	19
32	Sonstige Nichtwohngebäude	27	17	-	1	5
33	darin Rauminhalt (1 000 m³)	264	121	-	2	71
Nichtwohngebäude nach Regierungsbezirken						
34	Oberbayern	150	136	-	-	8
35	Niederbayern	110	97	-	1	4
36	Oberpfalz	66	56	-	-	3
37	Oberfranken	29	27	-	-	-
38	Mittelfranken	52	47	-	-	2
39	Unterfranken	35	25	-	1	7
40	Schwaben	84	74	-	-	6

**Nichtwohngebäude in Bayern im Mai 2024 nach Gebäudearten,
verwendeten sekundären Energie für Heizung**

sekundären Energie für Heizung								Lfd. Nr.
Fernwärme/ Fernkälte	Geothermie	Umweltthermie (Luft/Wasser)	Solarthermie	Holz	Biogas/ Biomethan	sonstige Biomasse	sonstige Energie	
Wohnbau								
-	-	-	97	233	-	2	-	1
-	-	-	260	350	-	24	-	2
-	-	-	66	185	-	-	-	3
-	-	-	10	31	-	-	-	4
-	-	-	21	17	-	2	-	5
-	-	-	174	103	-	24	-	6
-	-	-	-	-	-	-	-	7
-	-	-	-	-	-	-	-	8
Wohngebäude nach Regierungsbezirken								
-	-	-	49	70	-	2	-	9
-	-	-	10	49	-	-	-	10
-	-	-	8	28	-	-	-	11
-	-	-	8	16	-	-	-	12
-	-	-	4	17	-	-	-	13
-	-	-	7	14	-	-	-	14
-	-	-	11	39	-	-	-	15
Nichtwohnbau								
-	-	2	12	18	-	-	-	16
-	-	42	46	174	-	-	-	17
-	-	-	-	-	-	-	-	18
-	-	-	-	-	-	-	-	19
-	-	-	3	1	-	-	-	20
-	-	-	15	1	-	-	-	21
-	-	2	1	6	-	-	-	22
-	-	42	4	23	-	-	-	23
-	-	-	7	8	-	-	-	24
-	-	-	26	81	-	-	-	25
-	-	-	2	3	-	-	-	26
-	-	-	10	74	-	-	-	27
-	-	-	5	4	-	-	-	28
-	-	-	16	6	-	-	-	29
-	-	-	-	1	-	-	-	30
-	-	-	-	1	-	-	-	31
-	-	-	1	3	-	-	-	32
-	-	-	1	69	-	-	-	33
Nichtwohngebäude nach Regierungsbezirken								
-	-	1	2	3	-	-	-	34
-	-	-	2	6	-	-	-	35
-	-	-	2	5	-	-	-	36
-	-	-	-	2	-	-	-	37
-	-	1	1	1	-	-	-	38
-	-	-	2	-	-	-	-	39
-	-	-	3	1	-	-	-	40

11. Baugenehmigungen für neue Wohn- und Nichtwohngebäude in Bayern im Mai 2024
nach Gebäudearten und dem überwiegend verwendeten Baustoff

Lfd. Nr.	Gebäudeart	Ins- gesamt	davon nach dem überwiegend verwendeten Baustoff							
			Stahl	Stahl- beton	Ziegel	Kalksand- stein	Poren- beton	Leicht- beton/ Bims	Holz	sonstiger Baustoff
Wohnbau										
Wohngebäude insgesamt										
1	Gebäude (Anzahl)	1 129	-	99	616	34	39	2	333	6
2	Rauminhalt (1 000 m³)	1 712	-	287	962	55	46	1	355	5
3	Veranschlagte Kosten (1 000 €)	905 365	-	166 018	500 213	25 066	24 482	665	185 994	2 927
davon										
Wohngebäude mit 1 Wohnung										
4	Gebäude (Anzahl)	796	-	53	426	24	27	2	259	5
5	Rauminhalt (1 000 m³)	797	-	54	463	25	23	1	227	3
6	Veranschlagte Kosten (1 000 €)	407 073	-	29 867	232 955	11 187	12 215	665	118 057	2 127
Wohngebäude mit 2 Wohnungen										
7	Gebäude (Anzahl)	148	-	9	83	1	5	-	50	-
8	Rauminhalt (1 000 m³)	186	-	16	108	1	5	-	55	-
9	Veranschlagte Kosten (1 000 €)	91 678	-	8 653	51 654	462	2 703	-	28 206	-
Wohngebäude mit 3 oder mehr Wohnungen										
10	Gebäude (Anzahl)	184	-	37	107	9	7	-	23	1
11	Rauminhalt (1 000 m³)	714	-	217	391	29	18	-	58	2
12	Veranschlagte Kosten (1 000 €)	402 951	-	127 498	215 604	13 417	9 564	-	36 068	800
Wohnheime										
13	Gebäude (Anzahl)	1	-	-	-	-	-	-	1	-
14	Rauminhalt (1 000 m³)	14	-	-	-	-	-	-	14	-
15	Veranschlagte Kosten (1 000 €)	3 663	-	-	-	-	-	-	3 663	-
Nichtwohnbau										
Nichtwohngebäude insgesamt										
16	Gebäude (Anzahl)	526	79	169	81	8	2	-	183	4
17	Rauminhalt (1 000 m³)	3 198	465	1 874	186	26	2	-	621	24
18	Veranschlagte Kosten (1 000 €)	743 417	57 363	516 383	62 735	14 131	309	-	91 187	1 309
davon										
Anstaltsgebäude										
19	Gebäude (Anzahl)	5	-	3	-	1	-	-	1	-
20	Rauminhalt (1 000 m³)	162	-	147	-	9	-	-	5	-
21	Veranschlagte Kosten (1 000 €)	93 604	-	82 318	-	8 064	-	-	3 222	-
Büro- und Verwaltungsgebäude										
22	Gebäude (Anzahl)	17	-	10	1	2	-	-	4	-
23	Rauminhalt (1 000 m³)	89	-	66	3	3	-	-	17	-
24	Veranschlagte Kosten (1 000 €)	49 797	-	40 438	1 238	1 559	-	-	6 562	-
Landwirtschaftliche Betriebsgebäude										
25	Gebäude (Anzahl)	198	26	44	23	-	1	-	102	2
26	Rauminhalt (1 000 m³)	778	138	251	44	-	1	-	325	19
27	Veranschlagte Kosten (1 000 €)	65 756	10 391	23 456	6 354	-	169	-	24 494	892
Nichtlandwirtschaftliche Betriebsgebäude										
28	Gebäude (Anzahl)	279	53	103	51	4	1	-	65	2
29	Rauminhalt (1 000 m³)	1 905	327	1 204	107	13	1	-	248	5
30	Veranschlagte Kosten (1 000 €)	334 022	46 972	211 400	33 630	4 108	140	-	37 355	417
darunter										
Fabrik- und Werkstattgebäude										
31	Gebäude (Anzahl)	55	11	23	9	1	-	-	11	-
32	Rauminhalt (1 000 m³)	887	139	574	21	8	-	-	145	-
33	Veranschlagte Kosten (1 000 €)	152 554	24 055	102 009	5 719	2 738	-	-	18 033	-
Handels- und Lagergebäude										
34	Gebäude (Anzahl)	135	37	32	23	2	-	-	39	2
35	Rauminhalt (1 000 m³)	879	182	541	61	5	-	-	85	5
36	Veranschlagte Kosten (1 000 €)	110 206	21 470	62 449	14 013	1 100	-	-	10 757	417
Hotels und Gaststätten										
37	Gebäude (Anzahl)	12	1	4	4	1	-	-	2	-
38	Rauminhalt (1 000 m³)	31	4	7	10	0	-	-	9	-
39	Veranschlagte Kosten (1 000 €)	16 533	1 209	2 599	4 882	270	-	-	7 573	-
Sonstige Nichtwohngebäude										
40	Gebäude (Anzahl)	27	-	9	6	1	-	-	11	-
41	Rauminhalt (1 000 m³)	264	-	206	32	1	-	-	25	-
42	Veranschlagte Kosten (1 000 €)	200 238	-	158 771	21 513	400	-	-	19 554	-

Aktuelle
Veröffentlichungen
unter
q.bayern.de/produkte



Statistisches Jahrbuch für Bayern

Das **Statistische Jahrbuch** für Bayern ist das Standardwerk der amtlichen Statistik in Bayern seit 1894. Darin zusammengestellt sind jährlich aktuelle Statistikdaten über Land, Leben, Leute, Politik, Wissenschaft und Wirtschaft in Bayern.

Auf über 700 Seiten enthält es die wichtigsten Ergebnisse aller amtlichen

Statistiken – in Form von Tabellen, Graphiken oder Karten – zum Teil mit langjährigen Vergleichsdaten und Zeitreihen.

Ebenso enthalten sind ausgewählte Strukturdaten für Regierungsbezirke, kreisfreie Städte und Landkreise sowie Regionen Bayerns, für Bund und Länder sowie die EU-Mitgliedstaaten.



Die bisherigen Auswirkungen der Corona-Pandemie sind in ausgewählten Sonderstatistiken dargestellt.

Preise

Buch 39,00 €
Buch + DVD 46,00 €
PDF (DVD oder Datei)
12,00 €

Bayern kompakt

Das Kompendium **Bayern kompakt** bietet auf knapp 50 Seiten die wichtigsten bayerischen Strukturdaten aus Wirtschaft, Gesellschaft und Politik in Texten, Tabellen und Graphiken.

Es verweist zudem auf weiterführende Informationsmedien des Bayerischen Landesamts für Statistik.

Heft und Datei kostenlos

Bayerisches Landesamt für Statistik – Vertrieb, Nürnberger Straße 95, 90762 Fürth
Telefon 0911 98208-6311 | Telefax 0911 98208-96638 | vertrieb@statistik.bayern.de